



Åbent referat til

Udvalget for Arbejdsmarked og Integration

Mødedato: Onsdag den 10. december 2014

Mødetidspunkt: 15:30 - 18:00

Mødested: Jobcentret, Mødelokale 9

Deltagere: Marianne Bruun Kristiansen, Keld Jacobsen, Søren
Laulund, Poul Rosendahl, Holger Grumme Nielsen

Fraværende: Lisbet Rosendahl, Peder Foldager Hansen

Referent: Lena Andersen

**Indholdsfortegnelse**

	Side
112. Godkendelse af dagsorden	251
113. Videreførelse af Hotline Syddanmark-samarbejdet	252
114. Vision 2030 - Varde Kommune i ét med naturen	255
115. Orientering om lovforslag om ophævelse af gensidig forsørgelsespligt	257
116. Orientering om tilkendelse af førtidspension	260
117. Bevilling af indsatser for 18-29-årige i Jobcenter Varde.....	262
118. Finanslov 2015.....	264
119. Godkendelse af drifts- og udviklingsaftale for Borger og Arbejdsmarked.....	266
120. Dialogmøde med Integrationsrådet - drøftelse af punkter.....	268
121. Studietur til udlandet 2015	269
122. Orientering til pressen.....	270
123. Gensidig orientering.....	271
Bilagsliste	272
Underskriftsblad	273



Varde Kommune

**Udvalget for Arbejdsmarked og
Integration**

10-12-2014

112. Godkendelse af dagsorden

Dok.nr.: 6726

Sagsid.:

Initialer: LEAN

Åben sag

Beslutning Udvalget for Arbejdsmarked og Integration den 10-12-2014

Fraværende: Lisbet Rosendahl, Peder Foldager Hansen

Godkendt.



113. Videreførelse af Hotline Syddanmark-samarbejdet

Dok.nr.: 6764
Sagsid.: 14/14558
Initialer: hmar
Åben sag

Sagsfremstilling

Siden 1. februar 2014 har Varde Kommune sammen med næsten alle øvrige kommuner i regionen (19 ud af 22) deltaget i et projekt omkring etablering og drift af Hotline Syddanmark. Hotline Syddanmark er et tilbud til borgerne i de 19 kommuner om at kunne få telefonisk hjælp til digital selvbetjening, Digital Post, NemID m.v. udenfor kommunens normale åbningstid søndag til torsdag fra 15 til 21. De deltagende kommuner har på skift bemandet telefonen i dette tidsrum.

Der er etableret et lignende samarbejde i Region Midtjylland.

De lokale initiativer på området er sket på baggrund af Økonomiaftalen for 2014, hvor man fra Regeringen og KL's side har udtrykt ønske om at optimere og forbedre den telefoniske service overfor borgerne.

Pr. 1. august 2014 indgik Hotline Syddanmark-samarbejdet en aftale med Region Syddanmark om også at håndtere deres opkald vedr. hjælp til især digital post dagligt i tidsrummet 9 til 21. Aftalen med Regionen løber året ud, og samarbejdet håber, at aftalen forlænges. En lignende aftale er etableret mellem hotline-samarbejdet i Midtjylland-området og Region Midtjylland. Repræsentanter fra samarbejderne i henholdsvis Midtjylland og Syddanmark er i samarbejde i dialog med repræsentanter fra de to regioner med henblik på forlængelse, og gerne udvidelse af samarbejdet.

I forbindelse med igangsætning af projektet omkring Hotline Syddanmark blev det aftalt, at projektet i første omgang skulle løbe et år, og at gruppen af deltagende kommuner inden udløbet skulle evaluere og efterfølgende beslutte, om projektet skal gøres permanent. Der har været afholdt møde med deltagelse af alle 19 deltagende kommuner suppleret med 2 af de 3 kommuner, der endnu ikke er med, og der er enighed om, at vi ønsker at fortsætte samarbejdet og gøre Hotline Syddanmark til et permanent tilbud. På samme møde blev det aftalt, at vi ønsker at undersøge, om vi med fordel kan udvide samarbejdet til også at dække dagtimerne for kald vedr. hjælp til digital selvbetjening.

I starten af projektperioden var antallet af kald lavt, men efterhånden som tilbuddet er blevet kendt, er antallet steget, og ikke mindst overgangen til digital post har vist, at der blandt borgerne er behov for den service, vi tilbyder.

Vagterne i samarbejdet er fordelt i antal efter kommunestørrelse, og Varde Kommune har i projektperioden haft 20 vagter, som vi har bemandet med personale fra Borgerservice, der i forvejen er vant til den type opgaver. Hvis Varde Kommune fortsat deltager efter projektperiodens udløb, vil vi skulle have nogenlunde samme antal vagter. De medarbejdere, der har vagten, sidder på kontoret på Frisvadvej og i det omfang, der er ledig tid mellem kaldene, arbejdes der på almindelige borgerserviceopgaver.

I perioden fra 1. februar til nu har der været i alt 3.000 kald til Hotline Syddanmark. I månederne september og oktober har antallet af kald været stigende – især grundet overgangen til digital post. Vi forventer, at antallet af kald vil forblive på det nuværende niveau eller stige henset til, at der pr. 1. december 2014 er endnu en bølge af områder, der bliver obligatorisk digitale for borgerne at benytte, og at der til stadighed vil være borgere, der har brug for hjælp til at tilgå den digitale postkasse.

Borgerservicechef Helle Marquertsen deltager under sagens behandling.



Varde Kommune

Udvalget for Arbejdsmarked og Integration

10-12-2014

Forvaltningens vurdering

Forvaltningen indstiller, at Varde Kommune fortsætter med at være en del af Hotline Syddanmark-samarbejdet, og at der arbejdes på at udvide samarbejdet omkring håndtering af telefoniske henvendelser om hjælp til digital selvbetjening.

Retsgrundlag

Kommunalfuldmagten

Økonomi

Udgifterne til deltagelse i den fortsatte drift kan rummes indenfor den økonomi, der er afsat til Borgerservice, idet det er de overenskomstmæssige regler om forskudt tjeneste, der tages i anvendelse, og dermed udløses ikke ekstra lønudgifter.

Forskudttidstillægget udgør, i hverdage efter klokken 17, kr. 25,96 svarende til en udgift pr. vagt på 207,68.

I gennemsnit vil Varde kommune skulle dække to søndagsvagter pr. år. Det er aftalt med HK, at medarbejderne udover forskudttidstillægget, som udgør 56,79 pr. time, kompenseres med 3 ekstra timer på flex, som f.eks. kan afvikles mellem jul og nytår. Forskudttidstillægget udgør i alt 1.362,96 for to søndagsvagter.

Alt i alt vil udgiften for at Varde kommune deltager i Hotline Syddanmark samarbejdet beløbe sig til 5.101,- kroner pr. år.

De medarbejdere, der har vagten i tidsrummet 15-21, løser de sagsbehandlingsopgaver, som de normalt ville have løst indenfor normal arbejdstid.

Hvis Varde kommune udtræder af Hotline Syddanmark samarbejdet vil besparelsen således være 5.101 kroner.

Høring

Ingen

Bilag:

1 Åben Kaldstatistik

158779/14

Anbefaling

Forvaltningen anbefaler,

at Varde Kommune fortsat deltager i Hotline Syddanmark-samarbejdet, når dette pr. 1. februar 2015 overgår fra projekt til almindelig drift, og

at Varde Kommune deltager i den fortsatte udvikling af Hotline Syddanmark-samarbejdet, herunder åbner for muligheden for, at kald vedr. hjælp til digital selvbetjening håndteres i Hotline Syddanmark også i dagtimerne.

Beslutning Udvalget for Arbejdsmarked og Integration den 10-12-2014

Fraværende: Lisbet Rosendahl, Peder Foldager Hansen

Anbefalingen blev godkendt.



114. Vision 2030 - Varde Kommune i ét med naturen

Dok.nr.: 6717
Sagsid.: 14/14315
Initialer: LEAN
Åben sag

Sagsfremstilling

Byrådet vedtog den 4. november 2014, at Varde Kommunes nye vision, med arbejdstitlen "Varde Kommune i et med naturen", er:
Vi lever aktivt i det fri, og er i ét med naturen hver dag. Friluftslivet giver sundhed, læring og livskvalitet. Udeskolerne har aktiv læring i verdensklasse. Erhvervslivet inspireres af naturen i produkter og i markedsføringen, ligesom det frie liv understøtter iværksætter i indenfor rekreation, turisme og events. Kysten, gastronomien og forenings- og kulturlivet giver aktive oplevelser året rundt.

Af Byrådets beslutning fremgår det, at det er nødvendigt,

- at visionen bliver en integreret del af det politiske arbejde, både i det løbende arbejde i udvalgene og også i udvalgenes fremadrettede indsatser og prioriteringer.

Det er derfor vigtigt, at visionen står højt på den politiske dagsorden. Det betyder, at ønsker om nye tiltag og aktiviteter, der klart understøtter visionen skal nyde fremme i forhold til den afsatte udviklingspulje. Dertil kommer, at udvalgene motiveres til frem mod næste års budgetkonference at arbejde med forslag, der kan understøtte visionen.

Som opfølgning på visionens godkendelse, vil der blive udarbejdet en detaljeret drejebog, der sikrer gennemsigtighed i de aktiviteter, der iværksættes for at realisere visionen. Derudover iværksættes en projektkonkurrence med henblik på at indgå en aftale med et brandingfirma om udarbejdelse af slogan og visuel identitet.

Forvaltningens vurdering

Der lægges op til, at de politiske udvalg tager visionen til sig og indledende vurderer og fremkommer med eksempler på nuværende og kommende aktiviteter og tiltag, der understøtter visionen og har et fokus, der ligger i spændingsfeltet mellem hhv. natur og aktiv brug af naturen. I forhold til senere branding vil det være en fordel, at aktiviteterne har lidt "kant".

Derudover forventes det, at visionen indgår som en integreret del i indgåelse af nye aftaler med institutioner og opfølgning på allerede indgåede aftaler.

Naturkonsekvensvurdering

Udvalgenes arbejde med kommunens nye vision vil sætte fokus på aktiv natur, som en autentisk styrke og som et potentiale.

Retsgrundlag

Den kommunale styrelseslov



Varde Kommune

Udvalget for Arbejdsmarked og
Integration

10-12-2014

Økonomi

Der er afsat 1 mio.kr. af Byrådets udviklingspulje til medfinansiering af aktiviteter, der understøtter visionen. Det er vigtigt, at de kommunale midler i størst mulig omfang suppleres med støtte fra eksterne puljer, fonde og med bidrag fra samarbejdspartnere.

Høring

Integrationsrådet

Bilag:

1 Åben Vision2030 final.pdf

147020/14

Anbefaling

Forvaltningen anbefaler,

at visionen inddrages i det løbende udvalgsarbejde,

at nuværende aktiviteter, der understøtter Vision 2030, beskrives,

at fremkomme med idéer til nye aktiviteter, der understøtter Vision 2030,

at det sikres, at visionen indgår i nye aftaler med institutioner og afdelinger, og opfølgning på allerede indgåede aftaler.

Beslutning Udvalget for Arbejdsmarked og Integration den 10-12-2014

Fraværende: Lisbet Rosendahl, Peder Foldager Hansen

Anbefalingen blev godkendt.

Ankomstarealet ved BCV søges indrettet og udsmykket med afsæt i den nye vision 2030.

Forvaltningen anmodes om at komme med bud på en handleplan for den nye vision for området i starten af 2015.



115. Orientering om lovforslag om ophævelse af gensidig forsørgelsespligt

Dok.nr.: 6720
Sagsid.: 14/14355
Initialer: frje
Åben sag

Sagsfremstilling

Fra den 1. januar 2014 blev indført bestemmelse om, at samlevende par, hvor begge er fyldt 25 år, får gensidig forsørgelsespligt. De nye regler blev indfaset med halv virkning i 2014 og skulle gennemføres med fuld virkning fra den 1. januar 2015.

Som led i finanslovsaftalen er fremsat nedenstående forslag den 19.11.2014, og forslaget ventes vedtaget ved 3. behandling den 19.12.2014:

Indledning

Lovforslaget fremsættes som led i udmøntningen af finanslovsaftalen for 2015 mellem regeringen, Socialistisk Folkeparti og Enhedslisten.

Aftalen betyder afskaffelse af kravet om gensidig forsørgelsespligt for samlevende i kontanthjælpssystemet.

Initiativet vil være fuldt indfaset i 2016, mens 2015 bliver et overgangså, hvor afskaffelsen af den gensidige forsørgelsespligt har halv virkning.

Aftalen indeholder videre en række målrettede forbedringer for blandt andet udsatte unge uddannelseshjælps- og kontanthjælpsmodtagere, som kan opleve en hverdag, hvor det er vanskeligt at få økonomien til at hænge sammen.

Afskaffelse af laveste forsørgersatser.

Den laveste forsørgersats for uddannelseshjælp hæves fra 5.962 kr. til 8.344 kr. om måneden, mens den laveste forsørgersats til jobparate unge med kontanthjælp hæves fra 7.013 kr. til 9.669 kr. om måneden.

En afskaffelse af de lave forsørgersatser vil øge rådighedsbeløbet for en række unge med børn i kontanthjælpssystemet. Initiativet vil endvidere understøtte unge forsørgerpars tilskyndelse til at komme i job.

Forvaltningens vurdering

Forvaltningen bemærker følgende konsekvenser, som fremgår af lovforslaget:

Ophævelse af den gensidige forsørgelsespligt for samlevende, herunder forlængelse af overgangsordningen (halv virkning) for den gensidige forsørgelsespligt ti 2015:

Forslaget medfører merudgifter til uddannelses- og kontanthjælp samt til ATP-bidrag og til aktivering i form af vejledning og opkvalificering samt løntilskud. Forslaget medfører endvidere mindreudgifter til boligstøtte og daginstitutionsbetaling.

Afskaffelse af laveste forsørgersats på uddannelseshjælp og kontanthjælp:

Det foreslås at afskaffe den lave sats til uddannelseshjælpsmodtagere og kontanthjælpsmodtagere under 30 år, der forsørger eget barn i hjemmet, som ikke har erhvervet ret til ekstra børnetilskud efter børnetilskudsloven, og som er gift eller bor sammen med en person, der ikke modtager SU, uddannelseshjælp eller kontanthjælp. Det skønnes, at forslaget vil øge ydelsen til ca. 1.700 helårspersoner på landsplan. Forslaget medfører øgede udgifter til uddannelses- og kontanthjælp



Varde Kommune

Udvalget for Arbejdsmarked og Integration

10-12-2014

Højere boligsikring til unge par med børn:

Det foreslås, at for par, der modtager boligsikring, hvor begge er under 30 år og har børn i husstanden, forøges indkomstgrænsen på 141.500 kr. med 37.300 kr., for hvert barn op til og med fire børn. Forslaget medfører øgede udgifter til boligstøtte til unge par-hussande med børn, fordi indkomstgrænsen efter nugældende regler først forhøjes, når der er 2 børn i husstanden.

Genindførelse af særlig støtte til 25-29 årige uddannelsesparate

uddannelseshjælpsmodtagere og jobparate kontanthjælpsmodtagere efter 3 måneder og indførelse af særlig støtte for unge under 25 år.

Forslaget medfører merudgifter til særlig støtte.

Ophævelse af midlertidig huslejhjælp:

Den midlertidige huslejhjælp er en midlertidig ordning som er finansieret til udgangen af 2017. Den midlertidige huslejhjælp foreslås ophævet. Forslaget vil medføre, at kommunerne ikke længere har udgifter til midlertidig huslejhjælp og den aftalte kompensation fra 2014 på 20,0 mio. kr. (2014-niveau) tilbageføres til staten.

Ingen fradrag for lejeindtægter fra logerende i egen bolig i uddannelses- eller kontanthjælp eller i ressourceforløbsydelse.

Det foreslås, at modtagere af uddannelses- eller kontanthjælp får mulighed for at nedbringe deres boligudgifter ved at udleje et eller flere værelser til højes én logerende, uden at indtægten herfra medfører fradrag i hjælpen. Den foreslåede ændring vil også gælde for modtagere af ressourceforløbsydelse. Det skønnes, at forslaget vil berøre 500 helårspersoner.

Forslaget vil medføre øgede udgifter til uddannelses- og kontanthjælp samt ressourceforløbsydelse. Forslaget medfører desuden merudgifter til administration, samt mindredgifter til boligstøtte.

Retsgrundlag

Lovforslag nr. L81 fremsat af beskæftigelsesministeren den 19. november 2014.

Økonomi

Lovændringerne betyder øgede kommunale udgifter til kontanthjælp på anslået 3-4 mio. kr. for Varde Kommune, jfr. Finanslovsaftalen for 2015.

Kontanthjælp er som de fleste overførselsudgifter omfattet af budgetgarantien og dermed kompenseres kommunerne under ét for merudgiften.

Høring

Integrationsrådet

Anbefaling

Forvaltningen anbefaler,
at orienteringen tages til efterretning.

Beslutning Udvalget for Arbejdsmarked og Integration den 10-12-2014

Fraværende: Lisbet Rosendahl, Peder Foldager Hansen

Taget til efterretning.



116. Orientering om tilkendelse af førtidspension

Dok.nr.: 6719
Sagsid.: 14/14355
Initialer: frje
Åben sag

Sagsfremstilling

Minister for børn, ligestilling, integration og sociale forhold har fremsendt skrivelse af 11. september 2014 om implementering af reformen af førtidspension og fleksjob, der trådte i kraft den 1. januar 2013.

Et af formålene med reformen var at sikre, at færre unge ender på en førtidspension. Men udgangspunktet om, at unge under 40 år ikke kan tilkendes førtidspension gælder ikke for unge, der ikke har andre muligheder.

Ministeriet havde forventet, at f.eks. tilgang til førtidspension ville være relativt uændret for de mest handicappede, udviklingshæmmede m.fl. - 18-19 årige, da der er tale om sager, hvor der både før og efter reformen i langt de fleste tilfælde skal tilkendes førtidspension.

Af nye tal for 2. kvartal for 2014 viser blandt andet, at antallet af tilkendelser af førtidspension til 18-19 årige fortsat ligger på samme lave niveau som i 2013. Det bekræfter den tendens, der har været siden reformen trådte i kraft, nemlig at der er et væsentligt fald i tilkendelser af førtidspension til unge 18-19 årige i forhold til i 2010-2012.

Dette giver efter ministerens opfattelse anledning til bekymring, da reglerne på dette punkt er uændrede for denne gruppe af borgere, herunder at der er tale om de svageste borgere, som kan have svært ved at varetage deres egne interesser. Derfor skal det sikres, at denne gruppe borgere får den hjælp, de har brug for.

Det har ikke været hensigten med reformen at afskære hverken unge eller ældre borgere fra førtidspension alene med henvisning til deres alder eller til, at de endnu ikke har deltaget i et ressourceforløb.

Ministeren ønsker i den forbindelse at slå fast, at kommunerne skal være opmærksomme på, at der fortsat skal tilkendes førtidspension – herunder til unge – hvis det er åbenbart formålsløst at forsøge at udvikle arbejdsevnen.

Ministeriet har konstateret et væsentligt fald i tilkendelser af førtidspensioner til unge 18-19 årige i forhold til 2010-12. Dette giver ministeriet anledning til bekymring, da reglerne på dette punkt er uændrede for denne gruppe af borgere. Det drejer sig om nogle af de svageste borgere, og derfor skal vi sikre, at netop denne gruppe af borgere får den hjælp, de har brug for.

Der er udarbejdet vejledning om dokumentationskravet ved behandling af sager, hvor det er åbenlyst formålsløst at udvikle arbejdsevnen.

Forvaltningens vurdering

Det er forvaltningens vurdering, at vi i Varde Kommune administrerer i overensstemmelse med intentionerne i den ændrede lovgivning fra den 1. januar 2013 – som beskrevet i skrivelse af 11. september 2013.



Varde Kommune

Udvalget for Arbejdsmarked og
Integration

10-12-2014

Retsgrundlag

Lovbekendtgørelse nr. 1137 af 20. oktober 2014 om social pension kapitel 3.

Økonomi

Budgettet for 2015 er bl.a. baseret på en forventet tilgang af borgere fra ovennævnte persongruppe jfr. Lovens intentioner, og dermed får brevet her ingen budgetmæssig betydning for Varde Kommune.

Høring

Ingen

Bilag:

1 Åben Skrivelse af 11. september fra minister Manu Sareen

156643/14

Anbefaling

Forvaltningen anbefaler,
at orienteringen tages til efterretning.

Beslutning Udvalget for Arbejdsmarked og Integration den 10-12-2014

Fraværende: Lisbet Rosendahl, Peder Foldager Hansen

Taget til efterretning.



117. Bevilling af indsatser for 18-29-årige i Jobcenter Varde

Dok.nr.: 6747
Sagsid.: 13/16041
Initialer: 45329
Åben sag

Sagsfremstilling

Sammenlignet med andre ungeindsatser oplever Jobcentret, at Brobygning til Erhvervsuddannelse har en højere effekt end andre uddannelses- og kursusindsatser. Hele 82 % af deltagerne er i selvforsørgelse efter afslutning. Til sammenligning kan nævnes, at På Vej i Uddannelse har en effekt på 42 %, Ung i Fokus 72 %, uddannelsesmentor 56 %, Produktionsskolen Vest 50 %, Lyslåden 40 % og Ungekompasset 20 %. Dermed har Brobygning til Erhvervsuddannelse en bedre udslningsprocent end andre ungetilbud.

Jobcenter Varde anbefaler derfor, at bevillingen i budget 2015 på kr. 1.250.000 til indsatser for 18 – 29-årige unge i Jobcenter Varde øremærkes til finansiering af "Brobygning til Erhvervsuddannelse".

Indsatsen har tidligere været drevet som et projekt i 2013 og 2014 med en statslig finansiering via Styrelsen for Arbejdsmarked og Rekruttering.

I budgetforhandlingerne for 2015 blev der afsat 1,25 mio. kr. til arbejdsmarkeds- og integrationsområdet. Det bevilligede beløb kan finansiere 35 pladser á 20 uger (a 1760 kr. per uge) på Brobygning til Erhvervsuddannelse i 2015. I praksis vil forløbene være delt over to halvår.

Der er åbnet mulighed for at søge Styrelsen for Arbejdsmarked og Rekruttering om medfinansiering for brobygning til erhvervsuddannelse. Puljen kan medfinansiere 1250 kr. per forløb. Jobcenter Varde har derfor - sammen med Jobcenter Esbjerg og Rybners Esbjerg og Social og Sundhedsskolen (ligeledes Esbjerg) - udarbejdet en fælles ansøgning, hvor Varde Kommune tegner sig for 40 forløb. Dette giver mulighed for at øge brobygningsindsatsen i Varde, hvis ansøgningen imødekommes.

Målgruppen for Brobygning til Erhvervsuddannelse er de uddannelsesparate unge. En fortsættelse af indsatsen vil betyde at størstedelen af de deltagende uddannelsesparate parathedsgøres til erhvervsuddannelse, og kan overgå til selvforsørgelse.

Gruppen af unge på uddannelseshjælp er en bred gruppe af unge – fra den åbenlyse uddannelsesparate til den ressourcetsvage aktivitetsparate, hvorfor det kræver en bred palette af indsatser, som kan skabe trinvis progression frem mod uddannelse. I tilrettelæggelsen af indsatsviften er der taget afsæt i de forskellige ungeprofiler. Brobygning til Erhvervsuddannelse har fungeret som indsatsen for de ressourcestærke uddannelsesparate i 2013 og 2014, hvorfor det vil efterlade et hul i indsatsen for de uddannelsesparate unge, hvis indsatsen ikke fortsætter. En gruppe af unge, som i løbet af et forholdsvis overskueligt tidsrum, kan blive selvforsørgende.

Forvaltningens vurdering

Det er forvaltningens vurdering, at Brobygning til Erhvervsuddannelse kan understøtte Varde Kommunes indsats med at sikre, at flere offentlig forsørgede unge påbegynder og gennemfører en erhvervsuddannelse.



Varde Kommune

Udvalget for Arbejdsmarked og Integration

10-12-2014

Forvaltningen bemærker, at der ved medfinansiering på 1250 kr. per uge per uddannelsesforløb fra Styrelse for Arbejdsmarked og rekruttering vil være et mindre finansielt behov end anført. Ligesom det vil være muligt indenfor rammen at hæve optaget eller antallet af pladser.

Forvaltningen bemærker, at der arbejdes med etablering af en statsfinansieret uddannelse (erhvervsassistent) med opstart sommeren 2015, hvor en del af målgruppen kan være omfattet af brobygningsforløbene i dag. Dette kan få indflydelse på et fremtidigt behov for brobygningsforløb og må vurderes, når målgruppen og snitflader er kendte (beskrevne).

Forvaltningen anbefaler med baggrund i ovenstående, at der igangsættes 20 forløb (1. halvår 2015) og at tiltagets omfang genvurderes, når medfinansieringsgrundlaget er kendt og når målgruppen for erhvervsassistentuddannelsen er afdækket og beskrevet.

Sundhedskonsekvensvurdering

Beskæftigelse og uddannelse er to væsentlige parametre i at sikre borgerne trivsel og mental sundhed.

Retsgrundlag

Lov om Aktiv Beskæftigelsesindsats.

Økonomi

Finansieringsbehovet 1. halvår 2015: 20 forløb a 1760 * 20 uger udgør 704.000 kr.

Der er i budget 2015-2018 afsat 1.250.000 kr. til indsatser for 18 – 29-årige på Arbejdsmarkeds og Integrationsområdet. Derudover fremsendes ansøgning til Styrelsen for Arbejdsmarked og Rekruttering om medfinansiering på 800.000 kr..

Høring

Ingen

Anbefaling

Forvaltningen anbefaler,
at der afsættes 704.000 kr. i første halvår 2015 til Brobygning til Erhvervsuddannelse, som finansieres af det aftalte rammebeløb, og
at der i 1. kvartal 2015 tages stilling til 2. halvår 2015, herunder eventuel medfinansiering fra Styrelsen for Arbejdsmarked og Rekruttering og vurdering af konsekvenserne af den ny erhvervsassistentuddannelse.

Beslutning Udvalget for Arbejdsmarked og Integration den 10-12-2014

Fraværende: Lisbet Rosendahl, Peder Foldager Hansen

Anbefalingen blev godkendt.



118. Finanslov 2015

Dok.nr.: 6752

Sagsid.: 14/2573

Initialer: birg

Åben sag

Sagsfremstilling

Regeringen har indgået en aftale med SF og Enhedslisten om finansloven for 2015. På arbejdsmarkeds- og integrationsområdet er der lavet aftaler på følgende hovedområder:

- En ny kontanthjælpsydelse for jobsøgende, der har opbrugt retten til dagpenge og midlertidig arbejdsmarkedsydelse.
- Afskaffelse af den gensidige forsørgerpligt for samlevende kontanthjælpsmodtagere
- Målrettede forbedringer for unge kontanthjælpsmodtagere
- Øget fradrag for fagforeningskontingent
- En pulje på 250 mio. kr. til modtagelse af flygtninge i kommunerne.

Uddybning:

Ny midlertidig kontantydelse, som kan udgøre forsørgelsesgrundlaget og sikre en aktiv indsats for ledige uden anden mulighed for offentlig forsørgelse, når retten til dagpenge og arbejdsmarkedsydelse er opbrugt. Ydelsen er målrettet personer som:

- Får afslag på anden offentlig støtte, eller personer som bliver visiteret til nedsat kontanthjælp
- Selv henvender sig til kommunen og beder om et tilbud
- Deltager i virksomhedspraktik eller nytteindsats (personerne vil også være berettiget til ydelsen i en evt. venteperiode, indtil jobcentret har anvist tilbuddet) og
- Står til rådighed for arbejdsmarkedet og formidlet job

Bedre vilkår for kontant- og uddannelseshjælpsmodtagere:

- Afskaffelse af gensidig forsørgelsespligt for samlevende
- Kravet om gensidig forsørgelsespligt blev indført med kontanthjælpsreformen. Kravet har haft halv virkning i 2014, og skulle have haft fuld virkning fra og med 2015. Dermed ville samlevende have mistet retten til kontanthjælp fuldt ud i 2015, hvis samleveren var i stand til at forsørge dem. Med afskaffelsen af den gensidige forsørgelsespligt aflyser aftaleparterne kravet om gensidig forsørgerpligt således, at ordningen i stedet vil få halv virkning i 2015 og være fuldt afskaffet fra og med 1. januar 2016.

Målrettede forbedringer for unge kontant- og uddannelseshjælpsmodtagere:

- Afskaffelse af lave forsørgertakster
- Højere boligsikring til unge forsørgerpar
- Særlig støtte for unge under 30 år
- Ingen modregning af lejeindtægter



Varde Kommune

Udvalget for Arbejdsmarked og Integration

10-12-2014

Et velfungerende og velorganiseret arbejdsmarked, der understøtter en højere organisationsgrad på arbejdsmarkedet, en styrkelse af arbejdsmiljøet på de danske arbejdspladser og indsatsen mod social dumping:

- Øget fradrag for fagforeningskontingent
- Bedre arbejdsmiljø og forebyggelse af arbejdsskader
- Styrket indsats mod social dumping

Retsgrundlag

Aftale om finansloven for 2015

Økonomi

Lovændringerne betyder øgede kommunale udgifter til kontanthjælp på anslået 3-4 mio. kr. (se pkt. 4) samt ekstra udgift på ca. 5 mio. kr. for Varde Kommune til den nye kontanthjælpsydelse for jobsøgende, der har opbrugt retten til dagpenge og midlertidig arbejdsmarkedsydelse.

Merudgifterne er omfattet af budgetgarantien.

Puljen på 250 mio. kr. er et tiltag for at støtte kommunernes modtagelse af flygtninge, udmøntningen er ikke aftalt.

Varde Kommunes forholdsmæssige andel svarer til ca. 2 mio. kr., afhængig af de endelige tildelingskriterier.

Høring

Integrationsrådet

Bilag:

- | | | |
|---|--|-----------|
| 1 | Åben Aftale om finansloven for 2015.pdf | 154117/14 |
| 2 | Åben "Falder ud af systemet" - eksempler | 158482/14 |

Anbefaling

Forvaltningen anbefaler,

at udvalget tager orienteringen til efterretning.

Beslutning Udvalget for Arbejdsmarked og Integration den 10-12-2014

Fraværende: Lisbet Rosendahl, Peder Foldager Hansen

Taget til efterretning.



119. Godkendelse af drifts- og udviklingsaftale for Borger og Arbejdsmarked

Dok.nr.: 6835
Sagsid.: 14/5005
Initialer: kias
Åben sag

Sagsfremstilling

Jævnfør Varde Kommunes princip om aftalestyring samt drøftelserne på møde 17. september 2014 i Udvalget for Arbejdsmarked og Integration, skal der udarbejdes en drifts- og udviklingsaftale med Borger og Arbejdsmarked for 2015. Drifts- og Udviklingsaftalen indeholder målsætninger fra Beskæftigelsesplanen 2015 samt andre målsætninger bl.a. i relation til Borgerservice eller Kompetencecentret med videre.

Drifts- og udviklingsaftalen giver udvalget et politisk rum samt mulighed for at præge indsatserne i Borger og Arbejdsmarkedsafdelingen. Udvalget har tidligere udtrykt et politisk ønske om at sætte retning for konkrete indsatser samt fastsætte effektmål og succeskriterier for indsatserne. Nedenfor er målsætningerne fra både Beskæftigelsesplanen og Borgerservice anført.

1. Flere unge skal have en uddannelse.
2. Langvarige modtagere af offentlig forsørgelse skal have en tværfaglig og sammenhængende indsats.
3. Langtidsledigheden skal bekæmpes.
4. En tættere kontakt og styrket dialog med virksomhederne
5. Integrationsområdet
6. Borgerservice

I vedhæftede bilag er der forslag til succeskriterier for de respektive målsætninger. Af hensyn til den administrative belastning, henstilles det til udvalget, at man peger på ét, to eller højst tre succeskriterier pr. målsætning.

Forvaltningens vurdering

Det er vurderingen, at Drifts- og Udviklingsaftalen skaber et samlet overblik over målsætninger og indsatser samt forslag til succeskriterier i Borger- og Arbejdsmarkedsafdelingen. Driftsaftalen skal ses i tæt sammenhæng med afdelingens budgetmæssige forudsætninger, som f.eks. på Jobcentret er udtryk for, hvor mange helårsborgere, der forventes at være indenfor de forskellige målgrupper.

Det er desuden vurderingen, at Drifts- og Udviklingsaftalen sikrer lokal politisk involvering og i forhold til at udpege en strategisk retning i forhold til udmøntningen af de politiske målsætninger på området samt i forhold til at sikre en gensidig dialog mellem forvaltning og det politiske udvalg om den generelle udvikling på området.

Det vurderes, at de valgte indsatser og succeskriterier har væsentlig betydning for den samlede drift og udvikling på beskæftigelsesområdet i 2015.

Sundhedskonsekvensvurdering

Beskæftigelse og tilknytning til arbejdsmarkedet har betydning for såvel psykisk som fysisk sundhed. Det er vurderingen, at flere af målsætningerne vil styrke bl.a. beskæftigelsesindsatsen og dermed også sundheden blandt de berørte borgere.



Varde Kommune

Udvalget for Arbejdsmarked og
Integration

10-12-2014

Retsgrundlag

Aftalestyring hjemles i Styrelsesvedtægten.

Økonomi

Aftalen vil i udgangspunktet ikke afstedkomme udgifter udenfor Borger og Arbejdsmarkeds budget.

Høring

Til orientering i Integrationsrådet.

Bilag:

1 Åben Aftale 2015 - Borger og Arbejdsmarked

159071/14

Anbefaling

Forvaltningen anbefaler,

at udvalget godkender drifts- og udviklingsaftalen for Borger og Arbejdsmarked.

Beslutning Udvalget for Arbejdsmarked og Integration den 10-12-2014

Fraværende: Lisbet Rosendahl, Peder Foldager Hansen

Anbefalingen blev godkendt.

**120. Dialogmøde med Integrationsrådet - drøftelse af punkter**

Dok.nr.: 6751

Sagsid.: 14/53

Initialer: LEAN

Åben sag**Sagsfremstilling**

Af Integrationsrådets vedtægter fremgår det, at der afholdes et årligt møde med politikere.

Integrationsrådet foreslår, at rådets mål og vision for perioden 2014-18 drøftes. Rådets mål og vision vil blive fremlagt af konsulent Jamilla Jaffer.

Rådet foreslår, at dialogmødet afholdes den 22. januar kl. 17.00.

Retsgrundlag

Integrationsrådets vedtægter

Økonomi

Ingen

Høring

Ingen

Anbefaling

Forvaltningen anbefaler,

at udvalget drøfter evt. temaer til dialogmøde med Integrationsrådet, og

at udvalget godkender dato og tidspunkt for afholdelse af dialogmødet.

Beslutning Udvalget for Arbejdsmarked og Integration den 10-12-2014

Fraværende: Lisbet Rosendahl, Peder Foldager Hansen

Udvalget ønsker en drøftelse af, hvad rådet og udvalget kan bruge hinanden til bl.a. i forbindelse med det store antal flygtninge, der kommer i 2015.

Der udarbejdes en konkret dagsorden med afsæt i de plancher, der er udarbejdet i forbindelse med rådets handleplan, nemlig:

- Nye flygtninge
- Beskæftigelse
- Interkulturelle kompetencer
- Etablere netværk

Dialogmødet afholdes den 22. januar kl. 17.00.

**121. Studietur til udlandet 2015**

Dok.nr.: 6868

Sagsid.: 14/53

Initialer: LEAN

Åben sag**Sagsfremstilling**

Økonomiudvalget har lagt op til, at der i 2015 kan arrangeres studietur til udlandet i de enkelte fagudvalg.

Der ønskes udarbejdet en samlet oversigt over tanker i de enkelte fagudvalg til Økonomiudvalgets møde i januar 2015, herunder foreløbige bud på destination.

Retsgrundlag

Ingen

Økonomi

Høring

Ingen

Anbefaling

Forvaltningen anbefaler,
at udvalget drøfter tema for turen samt et foreløbigt bud på destination.

Beslutning Udvalget for Arbejdsmarked og Integration den 10-12-2014

Fraværende: Lisbet Rosendahl, Peder Foldager Hansen

Temaerne Integration og Tilbud til unge i enten Tyskland eller Sverige er udvalgets forslag til studietur i 2015



Varde Kommune

**Udvalget for Arbejdsmarked og
Integration**

10-12-2014

122. Orientering til pressen

Dok.nr.: 6728

Sagsid.: 14/53

Initialer: LEAN

Åben sag

Sagsfremstilling

Udvalgsformanden orienterer pressen om følgende punkter.

Beslutning Udvalget for Arbejdsmarked og Integration den 10-12-2014

Fraværende: Lisbet Rosendahl, Peder Foldager Hansen

Videreførelse af Hotline Syddanmark-samarbejdet

Bevilling af indsatser for 18-29 årige i Jobcenter Varde



123. Gensidig orientering

Dok.nr.: 6727
Sagsid.: 14/53
Initialer: LEAN
Åben sag

Orientering v/formanden

Orientering v/direktøren

- Integrationsområdet – orientering
- Opfølgning fra Integrations-workshoppen

Gensidig orientering

- Boliger til flygtninge (Keld Jacobsen)

Beslutning Udvalget for Arbejdsmarked og Integration den 10-12-2014

Fraværende: Lisbet Rosendahl, Peder Foldager Hansen

Udvalgets ordinære møde i januar flyttes til den 22. januar kl. 15.00-17.00.

Udvalgsmøderne i marts og august flyttes af hensyn til henholdsvis regnskabsafslutning og budget 2016. Der sendes forslag til ændrede mødedatoer.



Bilagsliste

113. Videreførelse af Hotline Syddanmark-samarbejdet
 1. Kaldstatistik (158779/14)

114. Vision 2030 - Varde Kommune i ét med naturen
 1. Vision2030 final.pdf (147020/14)

116. Orientering om tilkendelse af førtidspension
 1. Skrivelse af 11. september fra minister Manu Sareen (156643/14)

118. Finanslov 2015
 1. Aftale om finansloven for 2015.pdf (154117/14)
 2. "Falder ud af systemet" - eksempler (158482/14)

119. Godkendelse af drifts- og udviklingsaftale for Borger og Arbejdsmarked
 1. Aftale 2015 - Borger og Arbejdsmarked (159071/14)



Varde Kommune

Udvalget for Arbejdsmarked og
Integration

10-12-2014

Underskriftsblad

Lisbet Rosendahl

Marianne Bruun Kristiansen

Keld Jacobsen

Søren Laulund

Peder Foldager Hansen

Poul Rosendahl

Holger Grumme Nielsen

Bilag: 113.1. Kaldstatistik

Udvalg: Udvalget for Arbejdsmarked og Integration

Mødedato: 10. december 2014 - Kl. 15:30

Adgang: Åben

Bilagsnr: 158779/14

Hotline syddanmark

Kaldstatistik (februar til oktober 2014)

Fordeling efter borgerens kommune

	Feb	Mar	Apr	Maj	Jun	Jul	Aug	Sep	Okt	I alt
Anden kommune	10	6	13	9	9	6	21	67	36	177
Assens	6	4		4	7	3	7	13	17	61
Billund		2	1	1		2		1	4	11
Esbjerg	21	19	13	18	18	14	14	48	26	191
Fanø						1			1	2
Fredericia	43	24	37	38	37	21	27	35	18	280
Fredericia, Anden kommune		1								1
Faaborg-Midtfyn	7	8	1	6	6	2	15	26	21	92
Haderslev	10	7	8	5	14	11	21	39	34	149
Hotline Syddanmark	11	20	21	3	12	10	7	22	32	138
Kolding	8	3	1	4	9	8	13	35	44	125
Langeland						1	2	3	4	10
Middelfart		2		1	3		4	23	14	47
Nyborg	4	4	2	3	6	7	7	20	18	71
Nyborg, Odense				1						1
Odense	71	75	49	40	35	35	48	150	219	722
Odense, Anden kommune	1			1						2
Svendborg	4	1	4	1	4	2	14	48	27	105
Sønderborg	11	17	9	12	14	15	18	52	29	177
Sønderborg, Vejle		1								1
Tønder	1	6		1	6	2	3	20	11	50
Varde	3	2	4	1	2	2	9	12	12	47
Vejen	1	4	3	1	2	1	13	25	17	67
Vejle	19	25	21	15	35	16	54	100	96	381
Ærø			1					3	4	8
I alt	231	231	188	165	219	159	297	742	684	2.916

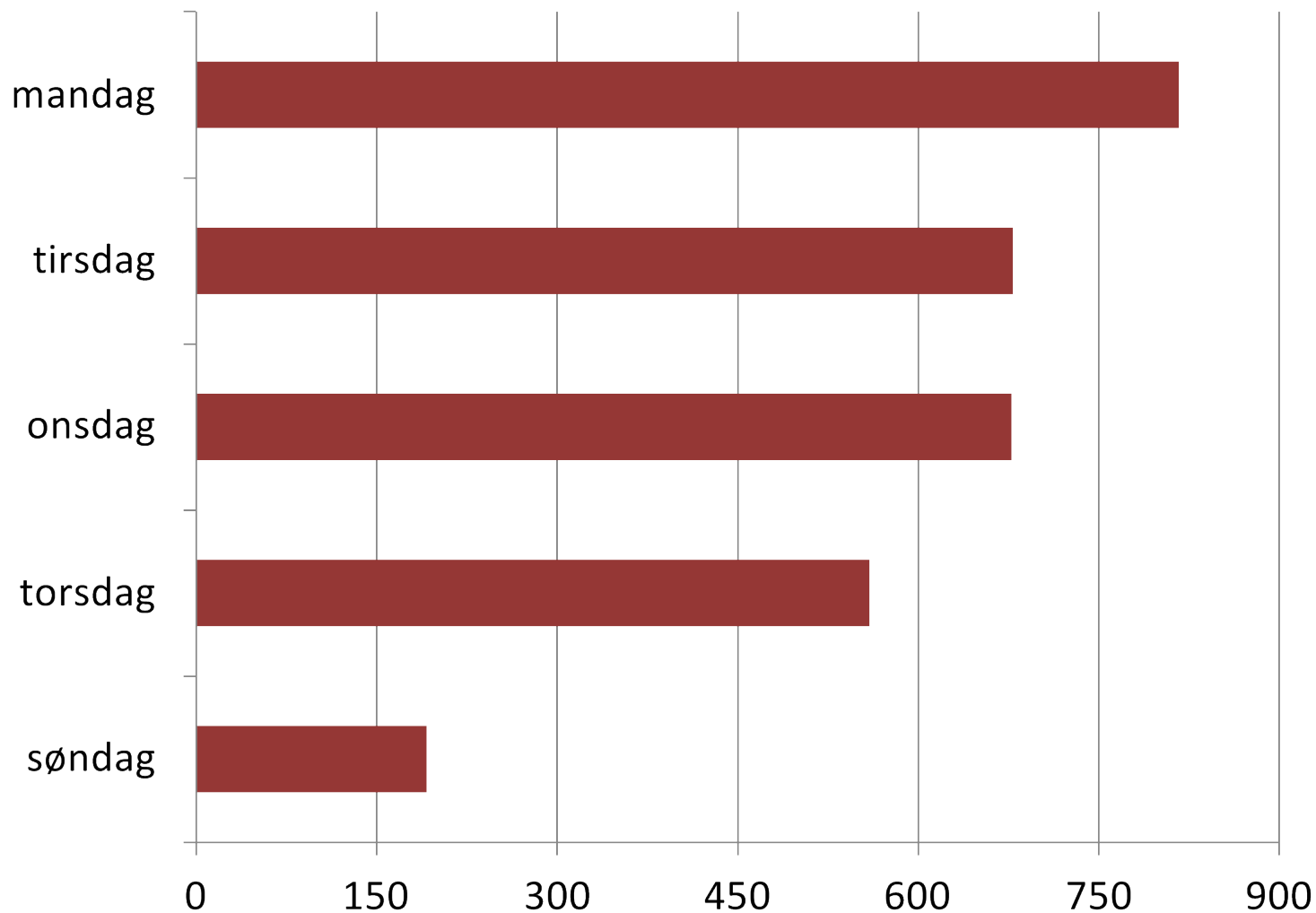
Fordeling efter område

	Feb	Mar	Apr	Maj	Jun	Jul	Aug	Sep	Okt	I alt
Offentlig Digital Post, fysiske personer	19	28	2	6	3	7	84	337	335	821
Borgerbetjening i almindelighed	106	81	95	56	66	45	52	110	91	702
Legitimation af borgere i almindelighed	18	24	8	8	11	4	22	105	112	312
Flytteanmeldelse	16	14	23	18	26	13	19	16	26	171
Regional opgave							29	61	38	128
EU sygesikringskort (Blåt)	6	5	9	4	20	13	11	13	2	83
Hjælpe midler, forbrugsgoder, boligindretning m.v. i almindelighed	6	7	4	2	3	2	4	7	9	44
Personlig hjælp, omsorg og pleje m.v. i almindelighed		4	2	4	5	10	6	7	6	44
Pas	2	2	2	6	14	6	5	2	4	43
Vielse i almindelighed	3	4	2	1	12	3	2	7	5	39
Veje og trafik	2	4	2	4	4	6	3	5	6	36
Boligstøtte	4	5	1	3	2	4	4	9	3	35
Kørekort	2	4	4	5	3	5	3	7	1	34
Valg af læge og indplacering i sikringsgruppe	2	3	1	7	2		9	5	3	32
Affald og genanvendelse	5	3	6	2	4	3	2	3	2	30
Hjælp til forsørgelse (kontanthjælp mv.)	4	1	3	5	4	3		4	5	29
Udstedelse af sundhedskort (gult)	3		1	1	8	6	2	2	3	26
Borgerbetjening på skatteområdet i almindelighed	3	9	2	2				4	2	22
Folkepension	2	6		2	2	2	2	3	1	20
Optagelse i dagtilbud / plads i anden kommune / opsigelse	3	2		4	4	3	2	2		20
Dagtilbud til børn indtil skolestart i almindelighed	4	2	3	1	1	1	2	1	4	19
Optagelse i skolefritidsordning (SFO)	2	1		2	2	1	5	2	2	17
Flytninger til/fra udlandet	1			1	4	3	1	3	2	15
Udbetaling af sygedagpenge	1			1	3	1	2	4	3	15

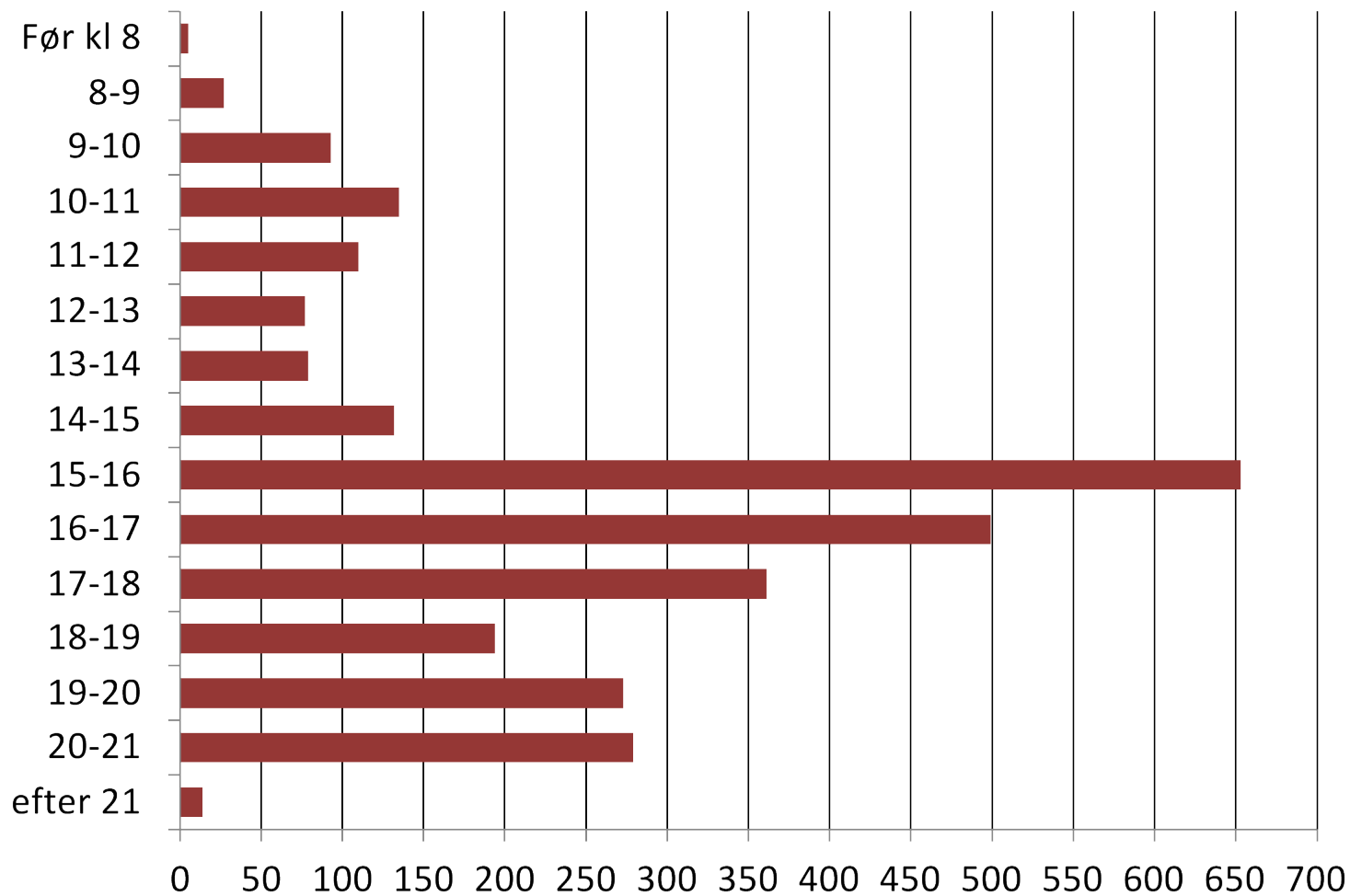
Fordeling efter område

	Feb	Mar	Apr	Maj	Jun	Jul	Aug	Sep	Okt	I alt
Beboerindskud	3		3	1			5		1	13
Folkeregistrering i almindelighed		5	2				2	2	2	13
Beskyttelse i folkeregisteret	1	2	2	3	1	2	1			12
Biblioteker		4	2	1	2	1			1	11
Opkrævning i almindelighed	1	1	1	1	2	1	1	1	2	11
Sygesikring i almindelighed			2	2		2	1	4		11
Betaling for dagtilbud	1	1		2				1	5	10
Parkering	2			2	2	1		1	2	10
Skadedyrsbekæmpelse i almindelighed	1		3	1		1	2	1	1	10
Byggetilladelse	2		2	1	1	3				9
Byggetilladelse og anmeldelse om byggearbejde (BR10)						2	2	2	3	9
Skoleindskrivning og elevoplysninger	3	2				1	2	1		9
Ejendomsregistrering		3		1			2	1	1	8
Særlig støtte til børn og unge i almindelighed	1		1		3		1	1		7
Tilmelding og Jobnet				2	2	1	1	1		7
Begravelseshjælp		1					2	3		6
Ejendomsbeskatning i almindelighed		2		1		3				6
Børnetilskud				1	1		1	2		5
Navneændring i almindelighed							2	1		3
Personligt tillæg og helbredstillæg	1			1						2
Statslige opgaver, udvikling og organisering i almindelighed					1				1	2
Udlån/udleje af lokaler og ejendomme i almindelighed		1			1					2
Varmetillæg	1							1		2
Underholdsbidrag							1			1
Hovedtotal	231	231	188	165	219	159	297	742	684	2.916

Antal registreringer efter ugedag (feb. til okt.)



Antal kald efter registreringstidspunktet (feb. til okt.)



Straksafklaring og sagstype

	Feb	Mar	Apr	Maj	Jun	Jul	Aug	Sep	Okt	I alt
HOLD	34	37	7	27	70	46	65	116	101	503
STRAKS	197	194	181	138	149	109	232	626	583	2.409
ikke registreret						4				4
Straksafklaringsprocent	85,3%	84,0%	96,3%	83,6%	68,0%	68,6%	78,1%	84,4%	85,2%	82,6%
Hovedtotal	231	231	188	165	219	159	297	742	684	2.916

	Feb	Mar	Apr	Maj	Jun	Jul	Aug	Sep	Okt	I alt
Fejlhenvendelse	10	19	18	4	12		6	13	5	87
Information om eksisterende sag	3	2	3	5	13	7	9	24	19	85
Oprettelse af sag	3	12	7	7	8	11	18	41	15	122
Hjælp til selvbetjening	37	33	28	33	48	14	67	176	201	637
Ændring af status, eksisterende sag					1	1		2	2	6
Råd og vejledning	178	165	132	116	137	126	197	486	442	1.979
I alt	231	231	188	165	219	159	297	742	684	2.916

På hvilken hjemmeside befinder borgeren sig på?

	Feb	Mar	Apr	Maj	Jun	Jul	Aug	Sep	Okt	I alt
Andet	110	98	71	43	19	12	28	181	133	695
Borger.dk	36	34	23	22	37	28	55	159	210	604
Borgeren var ikke på en hjemmeside				39	68	59	122	214	167	669
Kommunal hjemmeside	46	45	40	51	65	43	76	111	102	579
Ikke registreret	39	54	54	10	30	17	16	77	72	369

Ekstra spørgsmål (feb. til okt.)

	I alt
Kvinde	1.865
Mand	1.033
Ikke registreret	18

	I alt
andet	655
borger.dk	107
fra en bekendt	15
i folder/flyer	82
i internetavis/papiravis	21
i radio eller fjernsyn	3
på egen kommunens hjemmeside	411
på lokal borgerservicecenter	30
Ikke registreret	1.592
I alt	2.916

Bilag: 114.1. Vision2030 final.pdf

Udvalg: Udvalget for Arbejdsmarked og Integration

Mødedato: 10. december 2014 - Kl. 15:30

Adgang: Åben

Bilagsnr: 147020/14



Varde Kommunes vision 2030

Varde Kommune – i ét med naturen

Vi lever aktivt i det fri og er i ét med naturen hver dag. Friluftslivet giver sundhed, læring og livskvalitet. Udeskolerne har aktiv læring i verdensklasse. Erhvervslivet inspireres af naturen i produkter og i markedsføringen, ligesom det frie liv understøtter iværksætterier indenfor rekreation, turisme og events. Kysten, gastronomien og forenings- og kulturlivet giver aktive oplevelser året rundt.



Varde Kommunes vision 2030

Varde Kommune – i ét med naturen

Vi lever aktivt i det fri og bringer naturen ind i hverdagen. Friluftslivet giver sundhed, læring og livskvalitet – her går man i ét med naturen. Udeskolerne har aktiv læring i verdensklasse.

Virksomhederne udvikler produkter og ydelser, hvor naturen skaber værdi og bruger egnens natur i markedsføringen. Landbruget byder på læring, oplevelser og gourmetprodukter. Friluftslivet giver grobund for iværksætteri og udvikling af services og produkter, som understøtter rekreation, turisme og events. Turistsæsonen strækker sig over hele året. Vadehavet, Vesterhavet og de unikke landskaber skaber sammen med gastronomiske og kulturelle aktiviteter såvel luksuriøse som helt rå og enkle naturoplevelser. Foreninger og frivillige skaber store årlige begivenheder, der tiltrækker friluftsfolk og naturinteresserede fra hele verden.

Arkitekturen udfordrer opfattelsen af "ude" og "inde". Planter og dyr kommer ind, møderne holdes ude i det fri, og maden dyrkes lige uden for rådhuset. I byggeri og nye anlæg får alle naturen ind på livet og energiforsyningen er bæredygtig. I 2030 er vi kendt for at vise, hvordan et moderne, aktivt liv med og i naturen giver livskvalitet.

Varde Kommune – i ét med naturen.



Varde Kommunes vision 2030

Varde Kommune – i ét med naturen

Vi lever aktivt i det fri og bringer naturen ind i familiens hverdag derhjemme, på arbejdet og i skoler og foreninger. Vi dyrker idræt i naturen, får jord under neglene og drager naturen ind i vores huse. Friluftslivet giver sundhed, læring og livskvalitet – både gennem aktivitet og gennem den ro, man føler, når man går i ét med naturen.

Udeskolerne giver sunde og glade børn – og aktiv læring i verdensklasse. Vi går foran i udviklingen af læring i og om naturen, så andre inspireres til at undervise i det fri. Gennem et aktivt foreningsliv skabes nye fællesskaber i naturen, og den internationale sommerlejr, der årligt samler 25.000 unge friluftsentusiaster og spejdere, er et symbol på vores syn på fællesskab og aktiv læring i naturen. Vores ældre kommer ud i naturen hver dag hele livet, ligesom naturen bringes ind i institutionerne gennem dyrehold og plantekasser for at skabe livsglæde og bidrage til rehabilitering.

Ud af naturen og det frie liv spirer et aktivt erhvervsliv. Iværksættere inspireres af naturens principper til udvikling af produkter og teknologier (bionisk innovation). Virksomheder indenfor byggebranchen, håndværksfagene og industrien udnytter naturen i produktinnovation, i udvikling af ydelser og i markedsføringen. Landbruget knopskyder med nye nicheprægede produktioner, der gennem formidling, oplevelser og gourmetprodukter understøtter turisme og udendørs læring.

Friluftsliv og adventurelivet danner grobund for udvikling af oplevelsesøkonomien i form af services, produkter og ideer, som understøtter rekreation, turisme og events. Oplevelsesturismen udnytter Vesterhavet, heden, skovene og åen samt Vadehavets unikke status som verdensnaturarv. Turistsæsonen strækker sig over hele året, og vores gæster bruger aktivt det brede udbud af fysiske og kulturelle oplevelser i det fri. Et Land Art projekt i internationalt format forbinder Tirpitz og Filsø, ligesom der afholdes internationale sportsbegivenheder og gourmet-festivaler i naturen. Vi har både luksuriøs overflod og ferie på naturens primitive vilkår. Vadehavets fugle- og dyreliv, den lokale gastronomi og det levende kulturliv skaber enestående oplevelser, der tiltrækker lokale såvel som gæster fra ind- og udland.

Vores arkitektur er inspireret af naturens principper, opfattelsen af "ude" og "inde" udfordres konstant, og husene indbyder til fysisk aktivitet. I offentlige rum, på veje og stier og i kommunens bygninger udvikler vi løsninger, hvor alle får naturen ind på livet på nye og nyttige måder. Planter og dyr kommer ind, møderne holdes i det fri og kantinens mad dyrkes lige uden for rådhuset. Alt byggeri og nye anlæg involverer og interagerer med naturen og energiforsyningen er bæredygtig.

I 2030 er vi kendt for at demonstrere, hvordan et moderne, aktivt liv med og i naturen giver livskvalitet. Varde Kommune – i ét med naturen.



Varde Kommunes vision 2030

Indsatser

Naturkonsekvenser i sagsfremstillinger

Alle forslag, der skal behandles i byrådet skal indeholde en redegørelse for hvordan forslaget relaterer sig til visionen. På linje med økonomiske og retslige forhold.

Proaktiv erhvervsudvikling på basis af visionen

Oplevelsesøkonomi og turisme.

Grønne industrier. Støtte til bionisk produktudvikling og innovation.

Oplevelsesfødevarer. Et bredt og varieret landbrug.

Træning af personale

Alle kommunalt ansatte trænes i, hvordan naturen kan bruges som en ressource ifm. deres arbejdsområde. De gives værktøjer og inspiration.

Bycykler

Der stilles bycykler til rådighed centrale steder i kommunen.

Naturbarometer

Der fastsættes en række parametre hvorigennem visionens implementering og effekt kan vurderes, måles og evalueres.

Naturvision for byggeområdet:

Levende naturbygninger og -anlæg

Naturen trækkes ind i bygninger og bygninger åbner op mod naturen. Biomimetik i arkitektur og planlægning. Energieutralitet gennem højteknologiske, naturlige byggematerialer og miljøvenligt forbrug.

Naturrådhus med egne grøntsager

Rådhuset gøres gennem en række indsatser til symbol for den nye vision. Personalet dyrker – evt. i samarbejde med frivillige borgere – råvarer til kantinen i store højbede foran rådhuset fx. 30 min./uge. Desuden indtænkes naturen i indretning, udsmykning, udendørsmødelokaler, løbebane og energiforsyningen.

Alternative boligområder

Planlægges og indtænkes i lokalplaner. Fokus på selvforsyning, bæredygtighed og nærhed til naturen. Kan tiltrække

Danmarks mest naturaktive infrastruktur

Cykelstier, gangstier, vejnet, vandrerruter planlægges og designes så de giver maksimal aktivitet i naturen

Ceremonipladser i naturen og naturkirkegårde

Naturen bliver en aktiv ramme om mærkedage og højtider.

Udeskoler og udendørs læringsstationer

Naturen bruges konsekvent som lærings- og innovationsrum. Friluftliv og natur tænkes ind i alle fag. Der etableres læringsbaser i landskabet. Der etableres et Nationalt Center for Udendørslæring på Campus Varde i tæt samarbejde med DPU.



Daginstitutioner flyttes ud i naturen

Institutionerne bruger vandet (åen, søerne, Vesterhavet og Vadehavet), skoven, heden og klitterne. Der arbejdes med en kombination af fælles bygningsmasse og udemiljøer/læringsbaser. Bevirker at den institutionelle bygningsmassen i kommunen bliver mindre med store positive effekter på energiforbrug og CO2 udledning.

Filsø Magic – Internationalt Land Art Projekt

Udendørs billedkunst og installationer inspireret af naturens materialer, processer, strukturer og funktioner. Land Art projekt i internationalt format med permanent udstilling, sommerevent og internationale gæstekunstnere.

Natur i borgernes hverdag

Aktiv brug af udekøkkener året rundt

Naturfond: borgere og organisationer kan søge midler til naturrelaterede projekter

Udesportsforeninger, naturhaller, naturtræningsbaner, parcour i skoven, mm.

International sportsevent

Der arrangeres et internationalt mountainbikeløb, en international ironman konkurrence eller lignende idrætsaktiviteter på internationalt topniveau, der kan bruge og skabe opmærksomhed omkring Varde Kommunes unikke landskaber og naturområder. Foreningsliv og frivillige bidrager aktivt til eventen.

International natursommerlejr

Der arrangeres en årligt tilbagevendende international sommerlejr for unge og ældre friluftsentusiaster, fx i samarbejde med de store spejderkorps. Lejren fungerer i kraft af sin organisering og udformning i naturen, de mange friluftaktiviteter og de 25.000 deltagere fra hele verden som et symbol på visionens fokus på natur, fællesskab og læring.

Naturparker og Verdensarv

De unikke naturværdier i kommunen udvikles gennem fremadrettede formidlingstiltag og bruges aktivt i markedsføringen af kommune i ind- og udland.

Naturplejehjem og naturinstitutioner

Dyrehold, dyrkning af grøntsager, anlæggelse af sansehaver, kolonihaver og drivhuse giver livskvalitet, stolthed og meningsfuldhed i hverdagen. Alle beboere er ude mindst 1 time hver dag.

Naturen bruges aktivt som grundlag for sundhedsfremme og rehabilitering

Udviklingsprojekter med fokus på naturaktiviteter skaber nye værktøjer, aktiviteter og standarder for sundhedsfremme, rehabilitering og behandling.

Koloni- og nyttehaver på institutionernes områder, fælles dyrkning

Samspil mellem borgere og beboere om dyrkning af grøntsager, medfører livskvalitet og værdifulde sociale relationer og øget integration mellem lokalsamfund og institutioner.

Aktivering og formidling af naturaktiviteter

Nyttejobbere og fleksjobbere bliver 'Varde rangers', der fungerer som 'service-ambassadører og formidlere, der både vedligeholder og udvikler aktiviteter og oplevelser i naturen til gavn og borgere og turister.

Bilag: 116.1. Skrivelse af 11. september fra minister Manu Sareen

Udvalg: Udvalget for Arbejdsmarked og Integration

Mødedato: 10. december 2014 - Kl. 15:30

Adgang: Åben

Bilagsnr: 156643/14



MINISTERIET FOR BØRN, LIGESTILLING,
INTEGRATION OG SOCIALE FORHOLD

Til samtlige kommunalbestyrelser

Ministeren
Holmens Kanal 22
1060 København K

Tlf. 33 92 93 00
Fax. 33 93 25 18
E-mail sm@sm.dk
www.sm.dk

Tilkendelse af førtidspension

Reformen af førtidspension og fleksjob, der trådte i kraft fra 1. januar 2013, har nu været gældende i ca. 1 ½ år, og som det også fremgår af den politiske aftale, følger vi fra politisk hold implementeringen tæt. Det er en omfattende reform – meget er gået godt, og nogle elementer tager lidt længere tid, før de er faldet helt på plads. Derfor kan vi heller ikke konkludere noget entydigt endnu på grundlag af udviklingen i antallet af tilkendelser af førtidspension.

Dato: 11. september 2014

Sagsnr. 2014 - 7672

Det er ikke kun regeringen og forligspartierne, der følger implementeringen af reformen tæt – det gør borgere og interesseorganisationer naturligvis også. I den forbindelse er der en problemstilling, som har tiltrukket sig særlig stor opmærksomhed – tilkendelse af førtidspension i de sager, hvor det er åbenbart formålsløst at udvikle arbejdsevnen. Helt konkret har fokus været på de udviklingshæmmede, hvor jeg bl.a. har haft lejlighed til at mødes med Landsforeningen LEV, som har fortalt om deres oplevelser med reformen.

Et af formålene med reformen var at sikre, at færre unge ender på førtidspension. Men udgangspunktet om, at unge under 40 år ikke kan tilkendes førtidspension, gælder ikke for de unge, som under ingen omstændigheder har andre muligheder. Her skal der fortsat tilkendes førtidspension.

Vi havde derfor forventet, at fx tilgangen til førtidspension ville være relativt uændret for de mest handicappede, udviklingshæmmede m.fl. 18-19-årige, da der er tale om sager, hvor der både før og efter reformen i langt de fleste tilfælde skal tilkendes førtidspension.

Vi har nu modtaget nye tal for 2. kvartal 2014 – som blandt andet viser, at antallet af tilkendelser af førtidspension til 18-19 årige fortsat ligger på samme lave niveau som i 2013. Det bekræfter den tendens, der har været siden reformen trådte i kraft, nemlig at der er et væsentligt fald i tilkendelser af førtidspension til unge 18-19 årige i forhold til i 2010-2012.

Det giver efter min opfattelse anledning til bekymring, da reglerne på dette punkt er uændrede for denne gruppe af borgere. Vi har at gøre med nogle af de svageste borgere, som kan have svært ved at varetage deres egne interesser. Og derfor skal vi sikre, at netop denne gruppe af borgere får den hjælp, de har brug for.

Det har ikke været hensigten med reformen at afskære hverken unge eller ældre borgere fra førtidspension alene med henvisning til deres alder eller til at de endnu ikke har deltaget i et ressourceforløb.

Regeringen og KL aftalte som en del af kommuneøkonomiaftalen for 2015: "at det er vigtigt, at borgere med væsentlig nedsat arbejdsevne, der ikke kan tilkendes førtidspension, får den nødvendige tværfaglige og helhedsorienterede indsats. Borger, hvor det er åbenbart formålsløst at udvikle arbejdsevnen, skal fortsat tilkendes førtidspension."

Jeg vil derfor gerne benytte lejligheden til at slå fast, at kommunerne skal være opmærksomme på, at der fortsat skal tilkendes førtidspension – herunder til unge – hvis det er åbenbart formålsløst at forsøge at udvikle arbejdsevnen.

Jeg er naturligvis klar over, at der i mange tilfælde er tale om en kompleks vurdering – også i forhold til fx udviklingshæmmede. Der er heldigvis mange, som med den rette hjælp vil have mulighed for at tage en uddannelse eller komme i fleksjob eller et almindeligt job. Og her skal kommunerne selvfølgelig sikre, at de får den rette indsats.

For mennesker, som er så syge eller har så betydelige funktionsnedsættelser, at der er anledning til at overveje, om det er helt formålsløst at udvikle arbejdsevnen, vil der ofte foreligge et omfattende dokumentationsmateriale i form af helbredsmæssige oplysninger, udredninger fra andre dele af den kommunale forvaltning mv. som bør indgå i sagen.

Ministeriet for Børn, Ligestilling, Integration og Sociale Forhold har til brug for kommunernes sagsbehandling udarbejdet vedlagte vejledning om dokumentationskravet ved behandling af sager, hvor det er åbenbart formålsløst at udvikle arbejdsevnen.

Endelig kan jeg oplyse, at Ankestyrelsen er i gang med at behandle et antal sager principielt, der vedrører afslag på førtidspension på det foreliggende grundlag til personer, der er udviklingshæmmede. Resultatet af disse afgørelser vil også give et bidrag til at sikre en ensartet praksis på området.

De bedste hilsner



Manu Sareen

Minister for Børn, Ligestilling, Integration og Sociale Forhold

Bilag: 118.1. Aftale om finansloven for 2015.pdf

Udvalg: Udvalget for Arbejdsmarked og Integration

Mødedato: 10. december 2014 - Kl. 15:30

Adgang: Åben

Bilagsnr: 154117/14

Aftale mellem regeringen, Socialistisk
Folkeparti og Enhedslisten om:

Finansloven for 2015
(13. november 2014)

Aftale om finansloven for 2015

Regeringen, Socialistisk Folkeparti og Enhedslisten har indgået Aftale om finansloven for 2015. Aftaleparterne er enige om at gennemføre nye initiativer på følgende områder:

- Markant kvalitetsløft til sundhedsområdet
- Mere pædagogisk personale i dagtilbud
- Klippekort til hjemmehjælp
- Ny midlertidig kontantydelse
- Bedre vilkår for kontant- og uddannelseshjælpsmodtagere
- Et velfungerende og velorganiseret arbejdsmarked
- En ny letbane i Aalborg
- Grøn omstilling og en styrket klimaindsats
- En blandet boligsammensætning
- Styrket indsats for inklusion i folkeskolen
- Asylansøgere og udviklingsbistand i 2015
- Øvrige initiativer

Markant kvalitetsløft til sundhedsområdet

Regeringen, Socialistisk Folkeparti og Enhedslisten er enige om en markant yderligere styrket prioritering af sundhedsområdet med vægt på forebyggelse, ældre medicinske patienter og sårbare grupper. Med finansloven for 2015 tilføres sundhedsområdet i alt ca. 6,5 mia. kr. over de næste fire år.

Massivt løft til kræftsyge og kroniske patienter

For det første sikrer finansloven for 2015 en realisering af regeringens sundhedsstrategi, der over de kommende fire år målretter i alt 5 mia. kr. til et massivt kvalitetsløft af sundhedsområdet til gavn for ikke mindst kræftsyge og kroniske patienter.

Strategien skal understøtte en langsigtet omstilling af sundhedsvæsenet, hvor en stærkere almen praksis er bedre rustet til at løfte flere opgaver og opdage sygdomme tidligere og dermed forebygge indlæggelser. Kræftbehandlingen skal styrkes og mennesker med kronisk sygdom skal mødes med en målrettet indsats blandt andet gennem forpligtende forløbsplaner. Der introduceres også målrettede sundhedstjek, som baserer sig på en konkret vurdering af borgerens risiko for sygdom. Det vil give lægen et bedre overblik og et mere kvalificeret grundlag for at igangsætte undersøgelser og evt. behandling af den enkelte, når der er en særlig høj risiko for udviklingen af kronisk sygdom.

Strategien skal bidrage til at øge kvaliteten og sammenhængen for den enkelte patient, leve- re behandlingsløsninger tættere på patienten og mindske uligheden i sundhed. Strategien består af en række initiativer på fem områder, som tilsammen vil føre til klare forbedringer, som patienterne og deres pårørende konkret kan mærke i de kommende år, *jf. boks 1*:

Boks 1

Regeringens sundhedsstrategi – 5 mia. kr. over perioden 2015-2018

- **Kræft skal opdages tidligere, så flere kan overleve (1,1 mia. kr.)**
Bedre redskaber til praktiserende læger, direkte henvisning til udredning, øget kapacitet på sygehuse og diagnostiske centre til udredning og bedre kræftkirurgi, styrket palliativ indsats for kræftramte børn.
- **Kroniske sygdomme skal opdages tidligere og svage patienter skal have ekstra hjælp (1,5 mia.kr.)**
Klar plan for behandlingsforløb, målrettede sundhedstjek efter vurdering af patientens risiko baseret på bedre beslutningsstøtteværktøjer, national satsning ift. lungesygdomme, fast tilknyttet sygeplejerske til de svageste patienter (aktiv patientstøtte).
- **Styrkelse af den praktiserende læge (1,0 mia. kr.)**
Investeringer i moderne lægehuse der understøtter lægedækning i alle dele af landet og styrket samarbejde på tværs af faggrupper, finansieringsforsøg der nedbringer genindlæggelser, fast tilknyttet læge til plejecentre og bosteder.
- **Bedre kvalitet ved inddragelse af patienter og pårørende (0,3 mia. kr.)**
Sundhedspersonalet skal klædes på til at inddrage patienter, patienters viden om egen sygdom skal bruges bedre, behandling i eget hjem via telemedicin og bedre adgang til egen journal.
- **Bedre kvalitet via synlighed og åbenhed om resultater (1,1 mia. kr.)**
Nationalt kvalitetsprogram med vægt på resultater og som motiverer personalet. Delelementer er bl.a. synlighed om resultater, udbredelse af viden om bedste praksis, eksperter skal støtte kvalitetsudviklingen på sygehusafdelinger, pulje til belønning af kvalitet og fokus på forbedret rengøring og hygiejne.

For det andet er regeringen, Socialistisk Folkeparti og Enhedslisten med Aftale om finansloven for 2015 enige om at prioritere yderligere ca. 1,5 mia. kr. til sundhed i perioden 2015-2018.

Styrket indsats mod overbelægning

Regeringen, Socialistisk Folkeparti og Enhedslisten er enige om at prioritere en pulje på 75 mio. kr. i 2016 og 100 mio. kr. årligt fra 2017 til en styrkelse af den kommunale forebyggelsesindsats med særligt fokus på ældre medicinske patienter og udsatte grupper. Der gennemføres som grundlag for udmøntningen en analyse af evidens og effekt i den kommunale forebyggelsesindsats i foråret 2015.

Samtidig er aftaleparterne enige om at afsætte 50 mio. kr. i 2015, 100 mio. kr. i 2016 og 150 mio. kr. årligt fra 2017 til øget kapacitet på medicinske og geriatriske sygehusafdelinger for at understøtte mere effektive patientforløb, korte hospitalsophold og bedre omsorg for de kronisk syge og ældre medicinske patienter.

Styrket tidlig indsats over for sårbare familier

Regeringen, Socialistisk Folkeparti og Enhedslisten er enige om at afsætte 50 mio. kr. årligt i 2016 og 2017 og 75 mio. kr. i 2018 til en styrket sundhedsplejeindsats overfor børn af udsatte og sårbare forældre for at mindske ulighed i sundhed og negativ social arv. Midlerne kan bl.a. gå til at understøtte en opsøgende indsats fra sundhedsplejen til familier med børn i 3-års alderen, og til at understøtte et bedre samarbejde mellem den kommunale sundhedspleje og den regionale svangreomsorg.

Midlerne udmøntes på baggrund af en national handlingsplan for en styrket indsats i sundhedsplejen over for sårbare grupper. Handlingsplanen udarbejdes i 2015 i samarbejde mellem Ministeriet for Børn, Ligestilling, Integration og Sociale forhold, Ministeriet for Sundhed og Forebyggelse, KL og Danske Regioner med inddragelse af relevante faglige miljøer.

Aftaleparterne er endvidere enige om at afsætte 35 mio. kr. i 2015 og 75 mio. kr. årligt fra 2016 til et løft af kvaliteten på fødeafdelingerne. Midlerne skal anvendes til en styrket indsats, herunder øget personale og initiativer, som indfrier Sundhedsstyrelsens anbefalinger i forhold til svangreomsorg. Midlerne fordeles i 2015-2016 til regionerne på baggrund af bloktilskudsnøglen. Som opfølgning skal regionerne indsende et revisorpåtegnet regnskab for anvendelsen af midlerne, der dokumenterer, at de er anvendt til svangreomsorgen. Fra 2017 overføres midlerne permanent via bloktilskuddet til regionerne.

En ekstra forebyggelsesindsats

Regeringen, Socialistisk Folkeparti og Enhedslisten er enige om at prioritere den borgerrettede forebyggelse med en pulje på 5 mio. kr. i 2015, 68 mio. kr. i 2016 og 63 mio. kr. årligt i 2017-2018. Puljen udmøntes af aftaleparterne i foråret 2015 - bl.a. på baggrund af et fagligt oplæg fra Sundhedsstyrelsen. Midlerne skal understøtte en mere ensartet og vidensbaseret borgerrettet forebyggelse, og kan bl.a. omfatte indsats vedrørende kost og motion, højt alkoholforbrug, selvmord, rygning og seksuel sundhed i forhold til unge samt indsats rettet mod stofmisbrugere. Puljen i 2015 på 5 mio. kr. øremærkes en fortsat forebyggende indsats i regi af Sex og Samfund.

For at styrke forskningen i sammenhængen mellem hormonforstyrrende stoffer og reproduktion mv. er regeringen, Socialistisk Folkeparti og Enhedslisten enige om at prioritere 10 mio. kr. årligt i 2015-2016, stigende til 15 mio. kr. årligt i 2017-2018 til Rigshospitalets Afdeling for Vækst og Reproduktion og Det Internationale Center for Forskning i Hormonforstyrrelser (EDMaRC).

Sikring af medicintilskud til de kronisk syge

Regeringen, Socialistisk Folkeparti og Enhedslisten er enige om at afsætte 22 mio. kr. årligt fra 2016, så det såkaldte kronikertilskud til medicin ydes automatisk fra 1. januar 2016. I 2013 var der godt 32.000 personer, der var berettiget til kronikertilskud, som ikke fik det. Med automatisk kronikertilskud sikres det, at særligt svage patienter ikke skal huske at bede lægen om at ansøge.

Bedre tandsundhed til udsatte

Regeringen (SRSF) og Enhedslisten har med Aftale om finansloven for 2013 afsat 180 mio. kr. årligt til at styrke tandplejen for personer, der modtager kontanthjælp mv. Udnyttelsen af den afsatte ramme har imidlertid været mindre end forudsat.

Ankestyrelsen har netop offentliggjort rapporten "Kommunernes behandling af sager om hjælp til tandbehandling efter aktivlovens § 82a". I lyset af Ankestyrelsens undersøgelse er aftaleparterne enige om inden udgangen af 2014 at drøfte forslag til en justering af ordningen, der understøtter, at flere i målgruppen modtager hjælp til tandbehandling inden for den eksisterende økonomiske ramme.

Mere pædagogisk personale i dagtilbud

Regeringen, Socialistisk Folkeparti og Enhedslisten er enige om, at dagtilbud spiller en central rolle i børnenes trivsel, udvikling og læring. Dagtilbud af høj kvalitet har derfor stor betydning for, hvordan børnene klarer sig senere hen i livet.

Med Aftale om finansloven for 2015 afsættes 250 mio. kr. årligt svarende til i alt 1 mia. kr. i perioden 2015-2018 til et løft af dagtilbudsområdet. Midlerne vil i 2015 og 2016 blive udmøntet gennem en ansøgningspulje. Den enkelte kommunes andel af midlerne forhåndsreserveres på baggrund af antallet af 0-5 årige. Fra 2017 overgår midlerne permanent til kommunernes bloktilskud.

Kommunerne skal i deres ansøgning forpligte sig til at anvende midlerne til pædagogisk personale på dagtilbudsområdet. Midlerne kan anvendes til mere pædagogisk personale i både daginstitutioner og dagplejen. I dagplejen kan midlerne bl.a. målrettes bedre vikardækning og øget pædagogisk sparring.

Det øgede pædagogiske personale vil medvirke til at øge kvaliteten på dagtilbudsområdet, hvilket vil bidrage til yderligere at understøtte børnenes trivsel, udvikling og læring.

De afsatte midler vil komme udover det årlige løft på 500 mio. kr. af dagtilbudsområdet, som regeringen (SRSF) og Enhedslisten afsatte i forbindelse med Aftale om finansloven for 2012. Dermed har aftaleparterne samlet set i denne regeringsperiode prioriteret 750 mio. kr. årligt til bedre normeringer og kvalitet i dagtilbud.

Som opfølgning skal kommunerne indsende et revisorpåtegnet regnskab for anvendelsen af midlerne, der dokumenterer, at de er anvendt til flere ansatte på dagtilbudsområdet.

Klippekort til ekstra hjemmehjælp

Regeringen, Socialistisk Folkeparti og Enhedslisten er enige om at styrke livskvaliteten for de svageste hjemmehjælpsmodtagere ved at afsætte en pulje til et klippekort til en halv times ekstra ugentlig hjemmehjælp.

Modellen er inspireret af Københavns Kommunes udmøntning af ældremilliarden fra Aftale om finansloven for 2014.

Der afsættes 75 mio. kr. i 2015 og 150 mio. kr. årligt fra 2016 og frem til udbredelse af ordningen. Det er nye midler, som ligger ud over kommunernes eksisterende budgetter for 2015 på ældreområdet.

Midlerne vil gå til, at de svageste hjemmehjælpsmodtagere i kommunerne tildeles ekstra tid til hjemmehjælp. Borgeren kan selv være med til at bestemme, hvordan den ekstra tid skal anvendes. Hjælpen kan deles op i mindre aktiviteter eller spares op og anvendes til aktiviteter, der tager længere tid. De ældre kan bruge klippekortet til fx hjælp til madlavning, indkøb eller ledsagelse ved eksempelvis museums- eller svømmehalsbesøg. Hjælpen aftales mellem den enkelte borger og hjemmehjælperen.

Det vil være op til den enkelte kommune som led i sin visitation at afgrænse målgruppen for ordningen lokalt. Det skønnes, at midlerne kan finansiere en klippekortsordning for ca. 13.500 modtagere på landsplan.

Midlerne udmeldes som en ansøgningspulje til kommunerne i 2015 og 2016 og forhåndsreserveres til kommunerne efter en demografisk nøgle for udgiftsbehov. Kommunerne skal ansøge for at få del i midlerne og skal i den sammenhæng forpligte sig på at anvende midlerne til en klippekortmodel. Fra 2017 og frem overgår midlerne til kommunernes bloktilskud.

Ny midlertidig kontantydelse

Regeringen, Socialistisk Folkeparti og Enhedslisten er enige om at gennemføre et nyt initiativ, som kan udgøre forsørgelsesgrundlaget og sikre en aktiv indsats for ledige uden anden mulighed for offentlig forsørgelse, når retten til dagpenge og arbejdsmarkedsydelse er opbrugt.

Derfor indføres der en kontantydelse målrettet personer, som

- får afslag på anden offentlig støtte, eller personer som bliver visiteret til nedsat kontant-hjælp
- selv henvender sig til kommunen og beder om et tilbud
- deltager i virksomhedspraktik eller nytteindsats (personerne vil også være berettiget til ydelsen i en evt. venteperiode, indtil jobcenteret har anvist tilbuddet) og
- står til rådighed for arbejdsmarkedet og for formidlet job.

Det første tilbud skal have en varighed på 13 uger, eller indtil retten til kontantydelse er opbrugt. Nytteindsatsen kan maksimalt have en varighed på 13 uger, mens virksomhedspraktik kan have en varighed på 4-13 uger. Personer i målgruppen skal efter afsluttet tilbud foretage en ny henvendelse til kommunen med henblik på at få et nyt tilbud for at kunne bevare retten til kontantydelse. Ved hvert tilbud skal kommunen varsle den ledige om tidspunktet for ophør af tilbud og dermed ydelse. Kommunen kan efter konkret vurdering vælge at tilbyde ledige i målgruppen løntilskud, jobrotation eller opkvalificeringsjob. Opkvalificeringsjob giver adgang til op til 4 ugers uddannelse på kontantydelse, hvis der foreligger en aftale om ansættelse med en arbejdsgiver.

Kommunen kan vælge at udarbejde en samlet aktiveringsplan for den enkelte. Det er kommunerne, som får ansvar for at administrere og udbetale kontantydelsen til ledige i målgruppen, der opfylder betingelserne herfor, herunder søger og står til rådighed for ordinært arbejde.

Med kontantydelsen vil personer, som opbruger dagpengeretten i 2015, være sikret offentlig forsørgelse i op til 3 år. Herefter udfases kontantydelsen gradvist, så den samlede ret til dagpenge, arbejdsmarkedsydelse og kontantydelse reduceres med et kvartal pr. halvår. Personer, som opbruger dagpengeretten i 1. halvår 2017, er de sidste med mulighed for kontantydelse. De har mulighed for at modtage kontantydelse i ét kvartal.

Den nye midlertidige kontantydelse udgør 60 pct. af det maksimale dagpengeniveau for ikke-forsørgere og 80 pct. for forsørgere. Unge under 30 år stilles på samme måde som i kontant-hjælpssystemet og modtager således kontantydelse på ungesats. Kontantydelsen er hverken omfattet af reglerne om gensidig forsørgerpligt eller formueafhængighed. Personer på kontantydelse har endvidere mulighed for at modtage særlig støtte, hvis de i øvrigt opfylder betingelserne herfor.

Det vil være muligt at udskyde forbrug af retten til kontantydelse med op til 3 mdr. efter samme regler, som gælder for den særlige uddannelsesydelse. I perioder med sygdom eller

barsel fortsætter personer på kontantydelse dog med at modtage ydelsen, indtil perioden med ret til kontantydelse ophører.

Der afsættes med Aftale om finansloven for 2015 i alt 610 mio. kr. i 2015, 330 mio. kr. i 2016 og 40 mio. kr. i 2017 til initiativet.

Bedre vilkår for kontant- og uddannelseshjælpsmodtagere

Regeringen, Socialistisk Folkeparti og Enhedslisten er enige om at forbedre vilkårene for samlevende par på kontant- og uddannelseshjælp og unge kontant- og uddannelseshjælpsmodtagere. Med forslagene forbedres vilkårene for omkring 17.000 helårspersoner, heraf ca. 13.000-14.000 kontant- og uddannelseshjælpsmodtagere samt personer på ressourceforløbsydelse.

Afskaffelse af gensidig forsørgelsespligt for samlevende

Regeringen, Socialistisk Folkeparti og Enhedslisten er enige om at afskaffe kravet om gensidig forsørgelsespligt for samlevende i kontanthjælpsystemet.

Kravet om gensidig forsørgelsespligt blev indført med kontanthjælpsreformen. Kravet har haft halv virkning i 2014 og skulle have haft fuld virkning fra og med 2015. Dermed ville samlevende have mistet retten til kontanthjælp fuldt ud i 2015, hvis samleveren var i stand til at forsørge dem. Med afskaffelsen af den gensidige forsørgelsespligt aflyser aftaleparterne kravet om gensidig forsørgelsespligt, således, at ordningen i stedet vil få halv virkning i 2015 og være fuldt afskaffet fra og med 1. januar 2016.

Der afsættes med Aftale om finansloven for 2015 295 mio. kr. i 2015 og 565 mio. kr. årligt fra 2016 og frem til afskaffelse af den gensidige forsørgelsespligt for samlevende i kontanthjælpsystemet.

Målrættede forbedringer for unge kontant- og uddannelseshjælpsmodtagere

Regeringen, Socialistisk Folkeparti og Enhedslisten er enige om en række målrættede forbedringer for bl.a. udsatte unge kontant- og uddannelseshjælpsmodtagere, som kan opleve en hverdag, hvor det er vanskeligt at få økonomien til at hænge sammen.

Der afsættes med Aftale om finansloven for 2015 i alt 51 mio. kr. årligt i 2015-2017 og 76 mio. kr. fra 2018 og frem til en række vilkårsforbedringer:

- *Afskaffelse af lave forsørgersatser.* Den laveste forsørgersats for uddannelseshjælp hæves fra 5.962 kr. til 8.344 kr. om måneden, mens den laveste forsørgersats til jobparate unge med kontanthjælp hæves fra 7.013 kr. til 9.669 kr. om måneden. En afskaffelse af de lave forsørgersatser vil øge rådighedsbeløbet for en række unge med børn i kontanthjælpsystemet. Initiativet vil endvidere understøtte unge forsørgerpars tilskydelse til at komme i job.
- *Højere boligsikring til unge forsørgerpar.* Med initiativet hæves indkomstgrænsen for modregning i boligsikringen for forsørgerpar, hvor begge er under 30 år, med 37.300 kr. fra og med første barn. Dermed får unge forsørgerpar med relativt beskedne indkomster, herunder kontant- og uddannelseshjælpsmodtagere, lettere ved at kunne betale deres husleje.
- *Særlig støtte for unge under 30 år (§34).* Adgangen til særlig støtte udvides til også at omfatte de under 25-årige på uddannelses- og kontanthjælp, ligesom unge på 25-29 år

får mulighed for at modtage særlig støtte i hele deres kontant- eller uddannelseshjælpsforløb. Det vil komme unge med høj husleje eller stor forsørgerbyde til gode. Som konsekvens af initiativet afskaffes ordningen om midlertidig huslejhjælp, idet der vil være et væsentligt sammenfald i målgrupperne for de to ordninger.

- *Ingen modregning af lejeindtægter.* Modtagere af kontant- eller uddannelseshjælp får mulighed for at nedbringe deres boligudgifter ved at udleje/fremleje til en logerende, uden at lejeindtægten fradrages i kontant- eller uddannelseshjælp. Det vil bidrage til, at personer, som mister deres job og overgår til kontant- eller uddannelseshjælp i højere grad vil have mulighed for at blive i deres bolig.

Et velfungerende og velorganiseret arbejdsmarked

Regeringen, Socialistisk Folkeparti og Enhedslisten er enige om at prioritere målrettede initiativer, der understøtter en højere organisationsgrad på arbejdsmarkedet, en styrkelse af arbejdsmiljøet på de danske arbejdspladser og indsatsen mod social dumping.

Øget fradrag for fagforeningskontingent

Regeringen, Socialistisk Folkeparti og Enhedslisten er enige om at forhøje det nuværende loft over fradrag for fagforeningskontingenter til 6.000 kr. Ligesom i dag vil loftet blive fastholdt nominelt fremover.

Forhøjelsen af fradraget vil understøtte en høj organisationsgrad på arbejdsmarkedet. Det er en af grundstenene i den danske arbejdsmarkedsmodel og en vigtig forudsætning for et konstruktivt og effektivt samarbejde mellem lønmodtagere, arbejdsgivere og det offentlige. Samtidig forventes forhøjelsen af fradraget at medføre en øget disponibel indkomst for omkring 1,3 mio. fagforeningsmedlemmer.

Bedre arbejdsmiljø og forebyggelse af arbejdsskader

Regeringen, Socialistisk Folkeparti og Enhedslisten er enige om at afsætte 31 mio. kr. årligt i 2015-2016 samt 30 mio. kr. årligt i 2017-2018 til indsatser, der forbedrer arbejdsmiljøet på de danske arbejdspladser. Aftaleparterne vil udmønte midlerne primo 2015 inden for rammerne af formålet for Fonden for Forebyggelse og Fastholdelse.

De kommende arbejdsmiljøindsatser skal bidrage til at forebygge fysisk og psykisk nedslidning, arbejdsulykker og erhvervssygdomme, fastholde ældre og udsatte medarbejdere samt sikre bred inklusion på arbejdsmarkedet.

Aftaleparterne er endvidere enige om at tilføre Arbejdstilsynet 77 mio. kr. i 2016 med henblik på at fastholde Arbejdstilsynets bevillingsniveau. Derved sikres det, at Arbejdstilsynet kan videreføre den nuværende tilsynsindsats, mens der udarbejdes en holdbar løsning for styrelsens fremadrettede drift. Midlerne finansieres via udmøntning af midler fra Fonden for Forebyggelse og Fastholdelse.

Styrket indsats mod social dumping

Regeringen, Socialistisk Folkeparti og Enhedslisten vil prioritere den fortsatte indsats mod social dumping højt og vil afsætte i alt 120 mio. kr. i årene 2015-2018 fordelt med 50 mio. kr. i 2015, 30 mio. kr. i 2016 og 20 mio. kr. årligt i 2017-2018.

Aftaleparterne er enige om, at social dumping er uacceptabelt, fordi social dumping kan svække et grundlæggende princip i vores samfund om, at alle skal arbejde på ordentlige løn- og arbejdsvilkår.

Aftaleparterne er på den baggrund enige om en række konkrete initiativer til styrkelse af indsatsen mod social dumping på centrale områder:

- Styrket myndighedsindsats
- Styrket kontrol og stramning af regler: skærpede bødekraft ved overtrædelse af anmeldelsespligten til RUT, særligt ved gentagne overtrædelser
- Forsøg med skadestuers anmeldelse af arbejdsulykker
- Styrket kendskab til den danske model
- Stop for social dumping på store infrastrukturprojekter
- Styrket indsats i bygge- og anlægsbranchen
- Tiltag for at bekæmpe social dumping på transportområdet
- Analyse af obligatorisk sikkerhedskort i andre brancher
- Udbredelsen af arbejdsklausuler i kommuner samt opfølgning på anvendelsen heraf i staten og statslige virksomheder
- Bedre bilateralt samarbejde om udenlandske tjenesteydelser og udstationerede lønmodtagere med relevante EU-lande

Der henvises til bilag 1 for uddybning af initiativerne vedrørende social dumping.

En ny letbane i Aalborg

Regeringen, Socialistisk Folkeparti og Enhedslisten er enige om at støtte etableringen af en ny letbane i Aalborg med et statsligt tilskud på i alt 830 mio. kr. (inkl. reserver).

Letbanen vil styrke den kollektive trafik i Aalborg, øge mobiliteten og bidrage til at overflytte rejsende fra blandt andet personbiler til den mere miljøvenlige eldrevne letbane. En letbane vil endvidere understøtte den byudvikling, der er i gang i Aalborg med blandt andet udvidelse af Aalborg Universitet, byggeri af nyt Universitetshospital samt etablering og byggeri af ungdomsboliger. Samtidig vil letbanen være et markant grønt løft af den kollektive transport i Aalborg Kommune og tilskynde til yderligere benyttelse af kollektiv trafik.

Aalborg Kommune, Region Nordjylland og Nordjyllands Trafikselskab har med inddragelse af Transportministeriet i august 2014 færdiggjort en udredningsrapport med projektbeskrivelse, anlægsskøn, organisationsforslag mv. for letbanen i Aalborg. Der pågår p.t. VVM-undersøgelser, hvorefter der kan gennemføres projektering og udbud for projektet. Det forventes, at en letbane kan stå færdig omkring 2021.

Udredningsrapporten viser, at de samlede anlægsudgifter ved projektet forventes at udgøre i alt knap 1,8 mia. kr. (inkl. reserver), hvoraf det statslige finansieringsbidrag til projektet udgør 830 mio. kr. (inkl. reserver). Hertil kommer såkaldt driftsrelaterede anlægsudgifter (kontrolcenter, togsæt mv.) samt efterfølgende driftsudgifter, der afholdes af de lokale parter.

Aftaleparterne er enige om, at et eventuelt tilbageløb af det statslige tilskud, efter at letbanen er endeligt etableret, skal prioriteres af forligskredsen bag *Aftale om bedre og billigere kollektiv trafik af 12. juni 2012*.

Grøn omstilling og en styrket klimaindsats

Regeringen, Socialistisk Folkeparti og Enhedslisten er enige om at styrke indsatsen for grøn omstilling og lavere udledning af drivhusgasser.

Ramme til grøn omstilling

Der afsættes med Aftale om finansloven for 2015 100 mio. kr. årligt i perioden 2015-2018. Midlerne målrettes indsats, der styrker natur, biodiversitet og miljø, omstilling til økologi i fødevarerproduktionen, udvikling og demonstration af ny miljøteknologi samt udviklingen af cirkulær økonomi og deleøkonomi:

- Styrket indsats for natur og biodiversitet: 30 mio. kr. årligt i 2015 og 2016, 21 mio. kr. i 2017 og 25,5 mio. kr. i 2018.
- Styrket økologiindsats: 30 mio. kr. årligt i 2015-2018.
- Miljøteknologisk udviklings- og demonstrationsprogram (MUDP): 20 mio. kr. årligt i 2015-2018. Heraf målrettes 10 mio. kr. i 2017 og 2018 bæredygtigt byggeri.
- Grøn omstillingsfond: 10 mio. kr. årligt i 2015 og 2016 samt 20 mio. kr. årligt i 2017 og 2018. Heraf målrettes 10 mio. kr. årligt i 2015-2018 til initiativer, der fremmer cirkulær økonomi og deleøkonomi.
- Udvikling af grønt nationalregnskab: 4,5 mio. kr. årligt i 2015-2017.
- Biodiversitetsgårde: 2,5 mio. kr. årligt i 2015-2018.
- Styrkelse af indsatsen for test af pesticider: 2 mio. kr. årligt i 2015-2018.
- Undersøgelse af mikroplast: 1 mio. kr. årligt i 2015 og 2016.

Regeringen, Socialistisk Folkeparti og Enhedslisten er endvidere enige om, at der indføres en lov om Miljøteknologisk Udviklings- og Demonstrationsprogram (MUDP). Der nedsættes i den forbindelse en uafhængig bestyrelse. MUDP sekretariatsbetjenes af Miljøstyrelsen.

Styrket klimaindsats

Regeringen, Socialistisk Folkeparti og Enhedslisten er enige om at udmønte 100 mio. kr. årligt i 2015-2017 til klimatiltag. Midlerne målrettes tiltag, der styrker udbredelsen af nye teknologier på varmeområdet og reducerer udledningen af drivhusgasser, når de erstatter fossile brændsler i varmeproduktionen. Desuden afsættes midler til oplysning og rådgivning:

- Pilotprojekter med store varmepumper: 27,5 mio. kr. i 2015 og 27,7 mio. kr. i 2016.
- Pulje til fremme af geotermi: 20,3 mio. kr. i 2015, 21,3 mio. kr. i 2016 og 19,3 mio. kr. i 2017.
- Rejsehold til fremme af store varmepumper: 4 mio. kr. årligt i perioden.
- Oplysning og rådgivning: 10 mio. kr. årligt i 2015 og 2016. Heraf anvendes 5 mio. kr. til lokal rådgivning vedr. energibesparelser og 5 mio. kr. til oplysning om omstilling af energisystemet.

Desuden oprettes en pulje til klimatiltag på 38,2 mio. kr. i 2015, 37 mio. kr. i 2016 og 76,7 mio. kr. i 2017. Puljen udmøntes primo 2015 i samarbejde mellem regeringen, Socialistisk Folkeparti og Enhedslisten. Regeringen vil til brug for drøftelserne udarbejde et oplæg med forslag til konkrete initiativer. Der vil i udmøntningen være fokus på omkostningseffektivitet,

så der sikres størst mulig klimaeffekt af midlerne. Puljen kan bl.a. udmøntes til initiativer, der reducerer udledningen af drivhusgasser fra transport og landbrug og bidrager til natur og miljø.

I tilknytning til aftalerne om Vækstpakke 2014 og tilbagerulning af FSA mv. er endvidere aftalt at afsætte reserver på 150 mio. kr. i 2018 og 250 mio. kr. i 2019. Disse reserver vil blive udmøntet med afsæt i anbefalinger fra Klimarådet. Regeringen vil derfor anmode Klimarådet om at udarbejde anbefalinger, der kan understøtte en omkostningseffektiv udmøntning af reserverne. Anbefalingerne skal foreligge primo 2016. På baggrund heraf drøfter aftaleparterne konkrete initiativer.

Aftaleparterne er desuden enige om at arbejde for at styrke samspillet mellem el-, gas- og varmesektoren med henblik på at udvikle et intelligent energisystem, der understøtter omstillingen til et samfund uafhængigt af fossile brændsler.

En blandet boligsammensætning

Regeringen, Socialistisk Folkeparti og Enhedslisten er enige om, at kommunerne skal have bedre muligheder for at udvikle byer med en blandet bolig- og beboersammensætning. Det vil bidrage til, at der skabes alsidige byer med plads til alle.

Ændring af planlov for at sikre blandet boligsammensætning

Regeringen, Socialistisk Folkeparti og Enhedslisten er enige om en ændring af planloven, så kommunerne gives mulighed for at stille krav om op til 25 pct. almene boliger i nye boligområder. Det vil sige arealer, der ikke allerede anvendes eller er lokalplanlagt til boligformål. Kommunerne gives dermed mulighed for at ændre planlægningen for et lokalplanlagt erhvervsområde til et boligområde med en væsentlig andel af almene boliger, hvilket også vil gælde for erhvervsområderne i lokalplaner, der er udlagt til blandet bolig og erhverv. Ordningen indføres som en forsøgsordning i 10 år.

Kommunal støtte til alment boligbyggeri på dyre byggegrunde

Regeringen, Socialistisk Folkeparti og Enhedslisten er enige om at give kommunerne med det største pres på boligmarkedet mulighed for at give støtte til alment boligbyggeri på dyre byggegrunde i lokalplanlagte boligområder, hvor det ellers ikke vil være muligt at opføre almene boliger.

Muligheden for at give støtte målrettes til kommuner med en forventet befolkningstilvækst på mindst 10.000 personer inden 2025 (ifølge Danmarks Statistiks befolkningsprognose), og hvor der ikke er mange ledige almene boliger.

Støtten kan gives af kommunerne i form af et grundkøbslån inden for en samlet ramme på 500 mio. kr. over 10 år. Grundkøbslånet ydes rente- og afdragsfrit i 50 år svarende til betingelserne for kommunernes grundkapitalindsud ved tilsagn til almene boliger.

Styrket indsats for inklusion i folkeskolen

Regeringen, Socialistisk Folkeparti og Enhedslisten er enige om, at den almindelige folkeskole skal være det bærende fællesskab og kunne omfatte børn med særlige behov. Børn bliver dygtigere, og det styrker deres sociale udvikling, når de indgår i inkluderende fællesskaber. Målsætningen om at øge inklusion i folkeskolen er understøttet af en række initiativer både fra staten og lokalt i kommunerne.

Regeringen, Socialistisk Folkeparti og Enhedslisten er enige om at styrke den igangværende indsats for øget inklusion med en pulje på 25 mio. kr. årligt i 2015-2017. Kommunerne kan søge om midler fra puljen til at frigøre specialpædagogiske lærerressourcer, fx lærere med baggrund fra specialskolerne, så de kan rådgive og give faglig sparring til andre lærere med henblik på at sikre en bedre overgang til styrket inklusion i klasseværelserne.

Midlerne skal supplere kommunernes igangværende inklusionsindsats, og kan indgå i kommunernes samlede prioritering og planlægning i form af inklusionshandlingsplaner mv.

Asylansøgere og udviklingsbistand i 2015

Regeringen, Socialistisk Folkeparti og Enhedslisten er enige om at afsætte de nødvendige ressourcer til håndtering af det stigende antal asylansøgere mv. i 2015, herunder blandt andet via omprioritering inden for den samlede udviklingsbistand.

Øget aktivitet på asylområdet

Der er i dag flere mennesker på flugt, end der har været på noget tidspunkt siden 2. verdenskrig ifølge skøn fra FN. Danmark påvirkes også af denne internationale situation med historisk store flygtningestrømme, og over sommeren og efteråret 2014 er der sket en markant stigning i antallet af indrejste asylansøgere.

Det stigende antal asylansøgere indebærer merudgifter til fx indkvartering af asylansøgere, integration og sagsbehandling mv. Regeringen, Socialistisk Folkeparti og Enhedslisten er enige om, at disse merudgifter blandt andet håndteres via en omdisponering inden for den samlede danske udviklingsbistand.

Pulje til modtagelse af flygtninge i kommunerne i 2015

Regeringen, Socialistisk Folkeparti og Enhedslisten er enige om at afsætte en pulje på i alt 250 mio. kr. i 2015 med henblik på at understøtte tiltag i forbindelse med kommunernes modtagelse af flygtninge som følge af den ekstraordinære situation på området.

Kommunerne har ansvaret for den generelle integration af flygtninge. Det betyder, at kommunerne blandt andet skal tilbyde flygtninge et integrationsprogram samt anvisning af bolig. Aftaleparterne er enige om, at kommunerne generelt har forudsætningerne for at håndtere denne opgave.

Den forventede markante stigning i antallet af flygtninge vil stille store krav til kommunerne, der skal modtage og integrere de nyankomne. Det gælder ikke mindst i forhold til at finde boliger. Regeringen vil drøfte med kommunerne, hvordan de afsatte midler bedst muligt anvendes til at understøtte kommunernes opgave med at modtage og integrere flygtninge.

Initiativer til styrket indsats over for asylansøgere

Det er samtidigt vigtigt at sikre, at asylansøgerne har gode forhold, mens deres asylsag behandles og de opholder sig i indkvarteringsystemet.

Regeringen, Socialistisk Folkeparti og Enhedslisten er derfor enige om at afsætte 20 mio. kr. årligt til styrkede undervisnings- og fritidstilbud for særligt sårbare børn og unge i asylsystemet. Midlerne skal understøtte, at disse børn og unge har en indholdsrig, afvekslende og lærerig hverdag i de danske asylcentre. Konkret skal midlerne anvendes til at

- indføre et styrket 10. klasses tilbud, således at alle uledsagede mindreårige får adgang til et relevant og alderssvarende uddannelses tilbud.
- styrke fritidstilbuddene til de 6-16 årige i form af mere helhedsorienterede og faste pædagogiske tilbud på visse centre, fx børne- og omsorgscentre.

Aftaleparterne er desuden enige om, at der vil kunne etableres en udvidet åbningstid for 3-5 årige i legestuetilbud som led i de kommende kontraktforhandlinger mellem Udlændingestyrelsen og indkvarteringsoperatørerne.

Regeringen, Socialistisk Folkeparti og Enhedslisten er endeligt enige om at videreføre den eksisterende puljeordning på ca. 5 mio. kr. årligt vedrørende brug af eksterne aktører til at styrke undervisnings- og aktiveringsindsatsen over for asylansøgere.

Genindførelse af ret til fuld folkepension for flygtninge

Regeringen, Socialistisk Folkeparti og Enhedslisten er enige om at genindføre reglerne om optjening af ret til folkepension for flygtninge, således at bopælstid i oprindelseslandet side-stilles med bopæl i Danmark. Der afsættes derfor med Aftale om finansloven for 2015 i alt 7,1 mio. kr. i 2015, 9,4 mio. kr. i 2016, 12 mio. kr. i 2017 og 14,6 mio. kr. i 2018 til initiativet.

Udviklingsbistand i 2015

Regeringen, Socialistisk Folkeparti og Enhedslisten er enige om, at Danmark fortsat skal være et af de lande, som giver mest udviklingsbistand i forhold til vores størrelse. Løsningen på krig og fattigdom er således ikke at skære på vores samlede udviklingsbistand, men at opretholde et samlet bistandsniveau, som er væsentligt højere end den målsætning på 0,7 pct. af BNI, som FN har udstukket. Det bemærkes, at omprioriteringen af udviklingsbistanden udmøntes inden for rammerne af regeringens målsætning om at arbejde for at opjustere udviklingsbistanden, så den over en årrække at komme tilbage på 1 pct. af BNI.

Den store flygtningestrøm stiller dog Danmark i en helt ekstraordinær situation. Regeringen, Socialistisk Folkeparti og Enhedslisten er derfor enige om at omprioritere en del af udviklingsbistanden med henblik på at håndtere merudgifter til asylmodtagelse. Af de samlede merudgifter kan ca. 2,5 mia. kr. opgøres som udviklingsbistand i overensstemmelse med gældende internationale regler og praksis.

Konkret omprioriteres med Aftale om finansloven for 2015 1,5 mia. kr. fra den del af udviklingsbistanden, som udmøntes af Udenrigsministeriet, til den del af udviklingsbistanden, som anvendes til at hjælpe nyankomne flygtninge og asylansøgere i Danmark. Heraf reserveres 0,5 mia. kr. i form af en budgetregulering, som vil kunne omprioriteres i efteråret 2015, hvis det skulle vise sig nødvendigt. Omprioriteringen foretages på en måde, så der fortsat sikres et fattigdomsorienteret fokus for dansk udviklingsbistand.

Den resterende andel af de merudgifter, som kan opgøres som udviklingsbistand (1,0 mia. kr.), finansieres i stedet på følgende vis: 700 mio. kr. fra mindrebidrag til EU i 2015, 100 mio. kr. fra reserven til lovprogram, regeringsinitiativer mv. samt 200 mio. kr. fra reserven til nye bevillingsforslag i 2014 (fremrykning af bistandsprojekter fra 2015 til 2014).

Regeringen, Socialistisk Folkeparti og Enhedslisten er enige om, at såfremt de faktiske asyludgifter i efteråret 2015 viser sig at afvige med mindst 50 mio. kr. fra det, der er forudsat på finansloven for 2015, vil den del af udviklingsbistanden, der udmøntes af Udenrigsministeriet, blive justeret tilsvarende i op- eller nedadgående retning. Den del af udviklingsbistanden, som udmøntes af Udenrigsministeriet, kan dog maksimalt blive opjusteret svarende til det indbudgetterede niveau på regeringens forslag til finanslov for 2015.

De samlede konsekvenser af Aftale om finansloven for 2015 er, at udviklingsbistanden løftes med 800 mio. kr. i 2015. Det indebærer, at det danske bistandsniveau stiger fra de forudsatte 0,83 pct. af BNI til 0,87 pct. i 2015. Derudover fremrykkes der tilsagn fra 2015 til 2014 for samlet 200 mio. kr., således at bistandsniveauet i 2014 stiger fra 0,83, pct. af BNI til 0,85 pct.

Der henvises til bilag 2 for yderligere uddybning af omprioriteringer af bistandsrammen i 2015.

Øvrige initiativer

KVINFO

Regeringen, Socialistisk Folkeparti og Enhedslisten er enige om at afsætte 2 mio. kr. årligt fra 2015 og frem til KVINFO's Mentornetværk med henblik på at understøtte nydanske kvinder i at realisere deres muligheder for et aktivt arbejdsliv i Danmark.

Natcafeen

Regeringen, Socialistisk Folkeparti og Enhedslisten er enige om at afsætte 2 mio. kr. årligt fra 2016 og frem til Kirkens Korshærs Natcafé, der tilbyder ly for natten til nogle af samfundets mest udsatte borgere, som ikke har et sted at overnatte. Midlerne skal sikre, at hjemløse, misbrugere, mennesker med psykiske lidelser mv. også fremover kan få gavn af tilbuddet.

Tilladt fravær fx ved barsel med skolepraktikydelse

Regeringen, Socialistisk Folkeparti og Enhedslisten er enige om at præcisere Undervisningsministeriets praksis om tilladt fravær herunder fx ved barsel med skolepraktikydelse. Det præciseres derfor over for skolerne, at en elev af skolen skal gives tilladelse til fravær med skolepraktikydelse i samme omfang, som eleven ville have haft ret til fravær med løn fra praktikvirksomheden.

Skattely

Regeringen, Socialistisk Folkeparti og Enhedslisten er enige om at afsætte 10 mio. kr. i 2015 stigende til 15 mio. kr. i 2016-2018 til en styrket indsats mod skattely, som regeringen vil udmønte til konkrete initiativer i Erhvervs- og Vækstministeriet og Skatteministeriet.

Aftaleparterne er endvidere enige om, som led i omprioriteringen af udviklingsbistanden i 2015, at afsætte yderligere 10 mio. kr. til skat og udvikling, herunder bekæmpelse af illegale kapitalstrømme. Dette vil gå til fortalervirksomhed, kapacitetsopbygning mv. på området gennem civilsamfundsorganisationer og/eller relevante regionale og internationale organisationer.

Finansiering

Udmøntning af centrale reserver

Som led i Aftale om finansloven for 2015 er regeringen, Socialistisk Folkeparti og Enhedslisten enige om at udmønte de centrale reserver, der er afsat til finansloven for 2015.

Aftaleparterne er endvidere enige om at disponere 127 mio. kr. i 2015, 29 mio. kr. i 2016, 32 mio. kr. i 2017 og 35 mio. kr. i 2018 fra reserve til lovprogram, regeringsinitiativer mv.

Aftaleparterne er desuden enige om at disponere 200 mio. kr. fra reserven til nye bevillingsforslag i 2014 til finansiering af fremrykning af udviklingsbistandsprojekter fra 2015 til 2014.

Nedjustering af EU-bidraget i 2015

Det danske EU-bidrag i 2015 reduceres med i alt 500 mio. kr. ift. det budgetterede på regeringens forslag til finanslov for 2015. Regeringen, Socialistisk Folkeparti og Enhedslisten er enige om at disponere de 500 mio. kr. samt den afsatte EU-reserve på 200 mio. kr. i Aftale om finansloven for 2015.

Frigjorte midler fra Landdistriktsprogrammet

På regeringens forslag til finanslov for 2015 er landdistriktsprogrammet teknisk indbudgetteret for 2016 og frem med de bevillinger og medfinansieringssatser, der var gældende i den forrige programperiode. Som følge af at kravene til national medfinansiering er ændret af EU, er der frigjort midler fra Landdistriktsprogrammet. Regeringen, Socialistisk Folkeparti og Enhedslisten er enige om at disponere 50 mio. kr. årligt fra 2016-2018 af de frigjorte midler.

Bilag 1

Styrkelse af indsatsen mod social dumping

Social dumping er en udfordring på det danske arbejdsmarked. Det skyldes, at social dumping kan svække et grundlæggende princip i vores samfund om, at alle skal arbejde på ordentlige løn- og arbejdsvilkår.

Der er i samarbejde mellem regeringen, Socialistisk Folkeparti og Enhedslisten siden 2012 sat massivt ind i forhold til bekæmpelse af social dumping. På den baggrund er der gennemført en lang række initiativer, som har vist gode resultater. Det gælder f.eks. et bedre myndighedssamarbejde mellem politiet, SKAT og Arbejdstilsynet, en styrkelse af politiets indsats mod ulovlig cabotage og en styrket brug af arbejdsklausuler.

De igangsatte initiativer er med til at understøtte ordentlige løn- og arbejdsvilkår og sikre fair konkurrence. Men de, som vil udøve unfair konkurrence, finder hele tiden nye veje til at omgå spillereglerne på det danske arbejdsmarked.

Derfor er regeringen, Enhedslisten og Socialistisk Folkeparti enige om at prioritere den fortsatte indsats mod social dumping højt og vil afsætte i alt 120 mio. kr. i årene 2015-2018 fordelt med 50 mio. kr. i 2015, 30 mio. kr. i 2016 og 20 mio. kr. årligt i 2017-2018. Det betyder bl.a., at bevillingen, der afsættes til den fælles myndighedsindsats i 2015, er den største siden indsatsen mod social dumping startede i 2012.

Regeringen, Socialistisk Folkeparti og Enhedslisten er enige om konkrete initiativer til styrkelse af indsatsen mod social dumping på centrale områder.

1. Styrket myndighedsindsats

Den fælles myndighedsindsats er afgørende for social dumping-indsatsen. Aftaleparterne er derfor enige om at øge bevillingen til myndighedsindsatsen med 27,5 mio. kr. i 2015, 23 mio. kr. i 2016 og 13 mio. kr. årligt i 2017-2018. Der afsættes samlet set yderligere 56,5 mio. kr. i perioden 2015-2018 til den fælles myndighedsindsats. Dette kommer udover den hidtidige aftalte myndighedsindsats fra finansloven for 2014.

Det betyder, at der i 2015 vil blive afsat i alt 86,5 mio. kr. til den styrkede myndighedsindsats.

2. Styrket kontrol og stramning af regler

Der er allerede taget en lang række initiativer i forhold til at sikre effektiv kontrol, men der er fortsat virksomheder, der ikke følger reglerne. Derfor er aftaleparterne enige om at indføre følgende initiativer:

- Bøden ved overtrædelse af anmeldelsespligten til RUT skal skærpes ved gentagne overtrædelser, og bøden hæves med 100 pct. anden gang reglerne overtrædes. Arbejdstilsynet får mulighed for at udstede administrative bødeforelæg i sådanne sager.
- Fristen for at vedtage administrative bødeforelæg på arbejdsmiljøområdet forkortes fra de nuværende 21 dage til 14 dage.

Aftaleparterne noterer sig de iværksatte forsøgsprojekter om automatisk fotokontrol af lastbiler og om automatisk nummerpladegenkendelse (ANPG). Aftaleparterne afventer resultaterne af disse projekter og er enige om at undersøge muligheden for at registrere lastbiler og varevognes nummerplader i forbindelse med anmeldelsespligten i RUT for kombineret transport. Aftaleparterne er enige om at mødes, når undersøgelsen er afsluttet i foråret 2015.

3. Forsøg med skadestuers anmeldelse af arbejdsulykker

Aftaleparterne er enige om, at der iværksættes et forsøg med skadestuers anmeldelse af arbejdsulykker. Der afsættes i forbindelse med forhandlingerne primo 2015 om udmøntningen af midler til arbejdsmiljøinitiativer fra Fonden for Forebyggelse og Fastholdelse en pulje, hvorfra regionen kan ansøge om midler til at gennemføre forsøg med skadestuers anmeldelse af arbejdsulykker via anmeldelsessystemet EASY. Forsøget evalueres med henblik på en drøftelse med aftaleparterne i 2015.

4. Styrket kendskab til den danske model

Udenlandsk arbejdskraft, der kommer til Danmark for at arbejde, er ofte uvidende om forholdene på det danske arbejdsmarked. Det gælder fx i forhold til sikkerhed og sundhed på arbejdspladsen, den danske model og løn- og arbejdsvilkår.

På den baggrund foreslås det, at der iværksættes en informationsindsats, der har til formål at informere om den danske model og højne efterlevelsen af reglerne på arbejdsmarkedet. Indsatsen vil rette sig mod aktører, der beskæftiger udenlandsk arbejdskraft og bl.a. benytte sig af tolkebestand.

Der afsættes i alt 5 mio. kr. i 2015 til styrket informationsindsats. De 3 mio. kr. afsættes til en pulje, hvorfra arbejdsmarkedets parter kan søge midler til informationsaktiviteter. Desuden fordeles de resterende 2 mio. kr. mellem relevante myndigheder.

5. Stop for social dumping på store infrastrukturprojekter

Det er ikke acceptabelt, at der sker social dumping på store offentlige infrastrukturprojekter. Ansatte på disse projekter skal også sikres ordentlige vilkår. Der er blandt andet behov for mere fokus på bedre indkvarteringsforhold under udførelse af bygge- og anlægsarbejde.

Aftaleparterne er enige om en særlig tilsynsindsats i forhold til de store infrastrukturprojekter, som igangsættes inden for de næste par år. Indsatsen skal bestå af et skærpet tilsyn og udvidet dialog om sikkerheden på projekterne. Der afsættes 5 mio. kr. årligt hertil i 2015-2018.

Det skal undersøges, om der kan skabes bedre forhold for ansatte, der under udførelsen af bygge- og anlægsarbejde er indkvarterede i camps. Arbejdstilsynet undersøger med inddragelse af arbejdsmarkedets parter og med relevant inddragelse af Økonomi- og Indenrigsmini-

steriet de nærmere muligheder herfor. I dette arbejde skal de norske regler og erfaringer på området inddrages, ligesom erfaringerne fra arbejdet med Femern Bælt skal inddrages. Det skal desuden undersøges, om der kan etableres et tættere samarbejde mellem Arbejdstilsynet og kommunerne om håndhævelse af regler om arbejdsmiljø og boligforhold, ligesom det skal undersøges, om der i samarbejde med Ministeriet for By, Bolig og Landsdistrikter kan udarbejdes informationsmateriale til udenlandsk arbejdskraft om boligforhold i Danmark. Resultatet af denne undersøgelse forelægges aftaleparterne inden sommeren 2015. Der afsættes 0,5 mio. kr. til undersøgelsen.

Sammen med arbejdsmarkedets parter skal der ses på muligheder for bedre håndhævelse af statslige myndigheder og selskabers brug af arbejdsklausuler. Der vil blive igangsat et analysearbejde, som skal komme med forslag til modeller for bedre håndhævelse. Arbejdet afsluttes primo 2015.

6. Styrket indsats i bygge- og anlægsbranchen

Byggeriet har lige fra starten været et kerneområde for social dumping-indsatsen. Erfaringerne viser, at byggeriet er blandt de brancher, hvor der er størst problemer med regelefterlevelse og social dumping. Aftaleparterne er enige om følgende nye initiativer rettet mod byggeriet:

- I forbindelse med det kommende sikkerhedskort i byggeriet efterprøves det ved stikprøvekontrol, om udstationerede arbejdstagere, der kommer til Danmark, er socialt sikrede i hjemlandet. Der afsættes 1 mio. kr. i 2015 og årligt 2 mio. kr. i 2016-2018.
-
- Arbejdstilsynet skal fremover inden for bygge- og anlægsområdet orientere hovedentreprenører om alle de påbud, strakspåbud og forbud, som Arbejdstilsynet giver til underentreprenørerne. Bygherrer skal orienteres om de påbud, strakspåbud og forbud, der gives til byggepladsens hoved- og underentreprenører.

7. Tiltag for at bekæmpe social dumping på transportområdet

Aftaleparterne vil sikre, at chauffører, der udfører godskørsel i henhold til en dansk godskørselstilladelse, har ordentlige løn- og arbejdsvilkår. Der er enighed om følgende initiativer:

- Godskørselsloven præciseres, så der ikke er tvivl om, at de chauffører, der lovligt kan udføre godskørsel for en dansk etableret virksomhed i dansk indregistreret køretøj på dansk område, er omfattet af krav i godskørselsloven i relation til løn- og arbejdsvilkår. Aftaleparterne er enige om at indføre lovhjemmel til at kræve:
 1. når en virksomhed anvender egne chauffører, skal disse være ansat i samme virksomhed, som tilladelsen er udstedt til,
 2. at udenlandske chaufførvikarvirksomheder skal aflønne chaufførvikarer på niveau med gældende danske kollektive overenskomster for chauffører ved udlejning til kørsel i dansk indregistrerede køretøjer på dansk område.
- Regeringen vil desuden undersøge muligheden for at stille krav om, at de danske virksomheder, der benytter udenlandske chaufførvikarer, sikrer sig, at de udenlandske

chaufførvikarer aflønnes på niveau med gældende danske kollektive overenskomster. Aftaleparterne er enige om at mødes, når undersøgelsen er afsluttet.

- Politiets indsats på cabotageområdet styrkes yderligere. Bevillingen øges med 10 mio. kr. i 2015.

Det skal undersøges om, der kan skabes bedre og mere fair vilkår på markedet for varebiler, der kører med gods for fremmed regning, med særligt fokus på de områder, hvor der er tegn på, at der er problemer med løn- og arbejdsvilkår. Aftaleparterne noterer derfor, at regeringen vil iværksætte en analyse af konsekvenserne ved at indføre en tilladelsesordning for varebiler, der indebærer, at de omfattes af krav om løn- og arbejdsvilkår svarende til det, der gælder for lastbiler over 3,5 ton. Analysen skal særligt afdække de økonomiske konsekvenser for erhvervet og staten, udenlandske erfaringer med regulering af varebiler, samt i givet fald undersøge de EU-retlige aspekter ved at omfatte udenlandske varebiler af en tilladelsesordning.

Aftaleparterne er enige om at mødes, når undersøgelsen er afsluttet medio 2015.

Aftaleparterne noterer sig, at Rigspolitiets projekt om automatisk nummerpladegenkendelse (ANPG) har afsæet i flerårsaftalen for politiets og anklagemyndighedens økonomi i 2012-2015. Når ANPG-systemet er implementeret, vil regeringen undersøge, om systemet vil kunne anvendes i forbindelse med kontrollen med ulovlig cabotagekørsel.

Aftaleparterne er desuden enige om vigtigheden af at arbejde offensivt med EU-initiativer på området. Regeringen har derfor tidligere besluttet at søge tilslutning blandt andre EU-medlemslande til regeringens syv konkrete forslag til at styrke indsatsen mod social dumping i transportbranchen.

8. Analyse af obligatorisk sikkerhedskort i andre brancher

Regeringen, Socialistisk Folkeparti og Enhedslisten indgik i juni 2014 en aftale om, at der skal indføres obligatorisk sikkerhedskort i byggebranchen.

I forlængelse af aftalen foreslås det at igangsætte en analyse af, hvorvidt der i rengørings-, hotel- og restaurationsbranchen samt i den grønne sektor kan og bør indføres et obligatorisk sikkerhedskort.

Analysen skal afdække, hvorvidt sikkerhedskortet kan bidrage til forebyggelse af arbejdsskader og korrekt håndtering heraf. Analysen skal endvidere vurdere, om det kan være forbundet med juridiske problemer at indføre sikkerhedskort i brancherne, herunder særligt EU-retlige hensyn. Der skal i forbindelse med analysen gennemføres en vurdering af omfanget af arbejdsskader samt den generelle sikkerhedsrisiko i brancherne. Analysen forventes at kunne være tilendebragt ultimo 2015. Derved kan analysen inddrage hidtidige erfaringer fra brugen af sikkerhedskort i byggebranchen. Aftaleparterne er enige om, at delanalysen om grundlaget for at indføre sikkerhedskort skal være afsluttet medio 2015.

Det skønnes, at analysen vil indebære udgifter på i alt 1 mio. kr. til ekstern konsulentbistand.

9. Udbredelse af arbejdsklausuler i kommuner

Aftaleparterne er enige om at mødes, når KL's undersøgelser om brugen af arbejdsklausuler foreligger med henblik på at drøfte status for kommunernes brug heraf, herunder anvendelsen af Beskæftigelsesministeriets cirkulære fra juni 2014.

10. Bedre bilateralt samarbejde

Aftaleparterne er enige om vigtigheden af en styrket indsats i forhold til bedre bilateralt samarbejde om udenlandske tjenesteydere og udstationerede lønmodtagere med relevante EU-lande.

Tabel 1

Økonomioversigt: Styrket indsats mod social dumping

Mio. kr.	2015	2016	2017	2018
1. En styrket myndighedsindsats	27,5	23	13	13
2. Styrket kontrol og stramning af regler	-	-	-	-
- heraf højere bødeniveau for RUT-overtrædelser i gentagelsestilfælde	-	-	-	-
- heraf kortere frist for vedtagelse af administrative bødeforelæg	-	-	-	-
3. Forsøg med skadestuvers anmeldelse af arbejdsulykker	-	-	-	-
4. Styrket kendskab til den danske model	5	-	-	-
5. Stop for social dumping ved store infrastrukturprojekter	5,5	5	5	5
- heraf skærpet tilsyn med sikkerheden på store infrastrukturprojekter	5	5	5	5
- heraf undersøgelse af bedre indkvartering i camps	0,5	-	-	-
- heraf bedre håndhævelse til brug af arbejdsklausuler	-	-	-	-
6. Styrket indsats i udsatte brancher	1	2	2	2
- heraf stikprøvekontrol indenfor byggeriet vedr. social sikring i andre EU-lande	1	2	2	2
- heraf kopi af påbud til hovedentreprenør og bygherre	-	-	-	-
7. Tiltag mod social dumping på transportområdet	10	-	-	-
- heraf skærpelse af godskørselsloven	-	-	-	-
- heraf styrket cabotage-kontrol	10	-	-	-
- skærpede krav for tilladelse til varebiler	-	-	-	-
- heraf offensiv ift. EU-initiativer på transportområdet	-	-	-	-
8. Analyse af sikkerhedskort	1	-	-	-
9. Udbredelse af arbejdsklausuler i kommuner	-	-	-	-
10. Bedre bilateralt samarbejde	-	-	-	-
I alt	50,0	30,0	20,0	20,0

Bilag 2

Omprioriteringer af bistandsrammen i 2015

Regeringen, Socialistisk Folkeparti og Enhedslisten har indgået aftale om udmøntning af omprioritering af udviklingsbistanden i 2015.

I denne aftale, der udmøntes inden for rammerne af dels regeringens målsætning om at arbejde for at opjustere udviklingsbistanden, så den over en årrække kommer tilbage på 1 pct. af BNI, dels lov om internationalt udviklings samarbejde og strategi for Danmarks udviklings samarbejde, er regeringen, Socialistisk Folkeparti og Enhedslisten enige om at arbejde for:

- at bekæmpe fattigdom og fremme menneskerettigheder, demokrati, bæredygtig udvikling, fred og stabilitet i overensstemmelse med FN-pagten, Verdenserklæringen om menneskerettigheder og FN's konventioner om menneskerettigheder.
- i FN-regi, at flere lande giver mindst 0,7 pct. i udviklingsbistand, herunder arbejde for at sætte fokus på betydningen af, at rige lande yder deres bidrag til at bekæmpe den globale fattigdom og støtte udviklingen i verdens fattigste lande.
- at udbrede god regeringsførelse og bekæmpe korrupsion, både hos bistandsmodtagere og hos donorer og samarbejdspartnerne.
- at bistå udviklingslandene med at lukke skattehuller, adressere illegale kapitaloverførsler og fremme en retfærdig beskatning af naturressourcer i verdens fattigste lande.
- at lægge stor vægt på, at dansk udviklingsbistand er effektiv. Derudover skal den danske udviklingsbistand løbende evalueres, og der vil desuden arbejdes på at udvikle endnu bedre metoder til at måle udviklingsbistandens effekt.
- et stærkere samarbejde med og øget ejerskab og ansvar i verdens fattigste lande.
- at styrke oplysningsarbejdet om forholdene i udviklingslandene og den danske udviklingsbistand.

Tilførsel af 200 mio. kr. til udviklingsbistanden i 2014

Der er enighed om, at der fremrykkes tilsagn for 200 mio. kr. fra 2015 til 2014, som udmøntes ved 100 mio. kr. i tilsagn til FN's befolkningsfond og 100 mio. kr. i tilsagn til FN's Børnefond i 2014. Tilsagnene til FN's befolkningsfond og FN's Børnefond reduceres tilsvarende i 2015. Det gennemsnitlige årlige danske niveau forbliver dermed på samme niveau.

Omprioritering af udviklingsbistanden i 2015

Der er enighed om, at der i stedet for en omprioritering på 2,5 mia. kr. kun omprioriteres 1,5 mia. kr. i 2015. Heraf reserveres 0,5 mia. kr. i form af en budgetregulering, som vil kunne omprioriteres i efteråret 2015, hvis det skulle vise sig nødvendigt. Der henvises til tabel 1 nedenfor for udmøntning af denne delaftale.

Yderligere bidrag

Derudover er der enighed om at yde nye bidrag på følgende områder:

Ikke-militære konfliktløsningsaktiviteter

Der afsættes 12 mio. kr. til ikke-militære konfliktløsningsaktiviteter, herunder oplysning og udredning til civile organisationer i nord og syd. I muligt omfang bygges videre på eksisterende mekanismer, puljer og programmer. Bidraget forventes udbetalt over en 4-årig periode.

Det danske hus i Palæstina

Der afsættes 9 mio. kr. til et 3-årigt bidrag til det danske hus i Ramallah (DHIP). Midlerne vil blive brugt til at etablere et mere langsigtet og strategisk partnerskab til afløsning af den projektilgang, der hidtil har karakteriseret støtten til DHIP.

CSR-pulje og social dialog

Puljen til social dialog, hvortil der på regeringens forslag til finanslov for 2015 er planlagt tilsagn for 20 mio. kr., forøges med 55 mio. kr. yderligere til indsatser inden for erhvervsuddannelse, miljø og sociale standarder og små- og mellemstore virksomheders samfundsansvar samt rammebetingelser for arbejdsmarkeder i udviklingslandene. Derudover afsættes 25 mio. kr. til en fortsættelse af CSR-puljen. Derudover hæves landeindkomstgrænsen for de lande, hvortil aktiviteter under disse instrumenter kan bevilliges. Grænsen er p.t. fastsat til 80 pct. af topgrænsen for Verdensbankens definition af lavere mellemindkomstlande. Dette er p.t. 3.300 USD per indbygger. Dette hæves til den af OECD's udviklingskomite (DAC) fastsatte øvre grænse for, til hvilke lande overførsler kan opgøres som udviklingsbistand. Denne grænse er p.t. 12.745 USD.

Skat og udvikling

Med regeringens forslag til finanslov for 2015 er der allerede afsat 5 mio. kr. til anti-korrupsionsindsatser. Derudover vil der blive afsat yderligere 10 mio. kr. til skat og udvikling, herunder bekæmpelse af illegale kapitalstrømme. Dette vil gå til fortalervirksomhed, kapacitetsopbygning mv. på området gennem civilsamfundsorganisationer og/eller relevante regionale og internationale organisationer.

Tabel 1**Omprioriteringer af udviklingsbistanden i 2015**

Finanslovskonto	Beskrivelse	Netto- ændring ift. FFL15 (mio. kr.)
§ 06.32.01.23. Øvrige indsatser i Afrika	Annullering af det planlagte samlede tilsagn på 400 mio. kr. fastholdes.	-400
§ 06.32.02.04. Pakistan	Reduktion af landeprogram (reduktion af programmer til civilsamfund, demokrati og stabilisering)	-30
§ 06.32.02.09. Afghanistan	Der var planlagt tilsagnet til uddannelse i Afghanistan på 345 mio. kr. 64 mio. kr. af dette tilsagn udskydes	-64
§ 06.32.05.12. Danida Business Partnerships	Reduktion af Danida Business Partnerships programmet (den samlede ramme for programmet er 237 mio. kr. i 2015)	-162
§ 06.32.05.18. Danida Business Finance	Reduktion af Danida Business Finance	-46
§ 06.32.08.60. Stabilisering og konfliktforebyggelse	Annullering af uallokerede midler fastholdes.	-150
§ 06.32.09. Det Arabiske Initiativ	Teknisk omlægning fra 2-årige til 1-årige tilsagn fastholdes.	-227
§ 06.35.01.15. Udredningsvirksomhed	Nedlæggelse af udredningskontoen	-5
Ikke-militære konfliktløsningsaktiviteter	4-årigt bidrag til ikke-militære freds- og konfliktløsningsaktiviteter.	12
Det Danske Hus i Ramallah	3-årigt bidrag	9
CSR-pulje	Social dialog, heraf 25 mio. kr. til CSR-pulje. Derudover undtages puljen og social dialog for landeindkomstgrænserne	80
Skat og udvikling	Skat og udvikling, herunder bekæmpelse af illegale kapitalstrømme	10
Drift og administration af udviklingsbistanden	Justering af drift og administration som følge af ovenstående reduktioner og annulleringer.	-27
I alt		-1.000

Bilag: 118.2. "Falder ud af systemet" - eksempler

Udvalg: Udvalget for Arbejdsmarked og Integration

Mødedato: 10. december 2014 - Kl. 15:30

Adgang: Åben

Bilagsnr: 158482/14

EKSEMPLER PÅ, HVORNÅR MAN "FALDER UD AF SYSTEMET"*

*De, der "falder ud af systemet" – dvs. opbruger både dagpenge og særlige ydelser – kan søge kontanthjælp. Nogle vil få nej, da de kan forsørges af deres ægtefælle eller har en formue, som de skal leve af først.

DAGPENGE: Dagpengeperioden blev med en aftale mellem den daværende VK-regering og DF i 2010 halveret fra fire til to år.

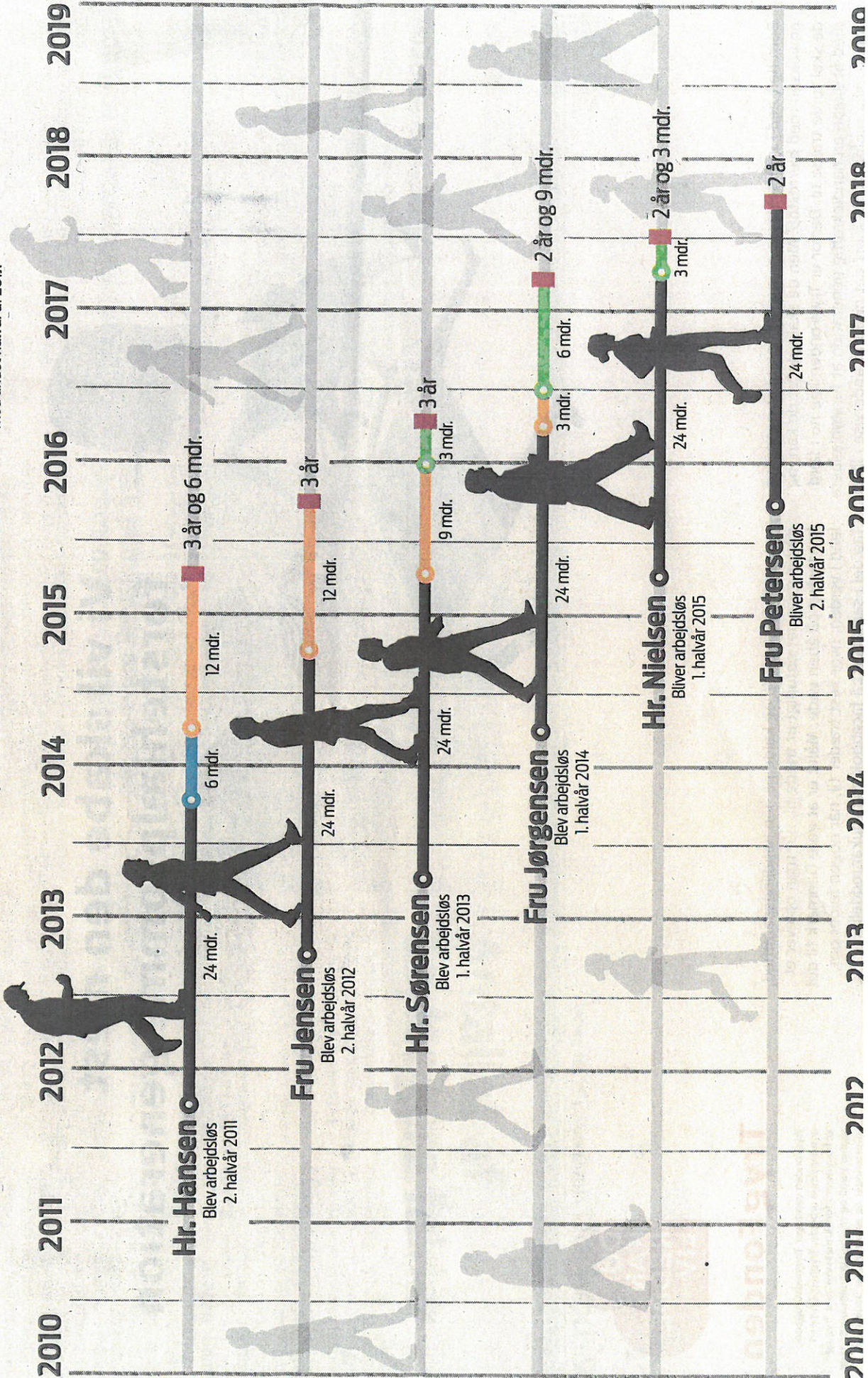
SÆRLIG UDDANNELSESYDELSE: Den første retningsplanke til de udfaldne dagpengemodtagere i form af en ydelse på niveau med kontanthjælp (10.600 kr. om måneden for ikke-forsørgere), men uafhængig af formue og ægtefællens indkomst. Indført i 2013. Loft på fire år over samlet periode på dagpenge og ydelser. Er udfaset.

MIDLERTIDIG ARBEJDSMARKEDSYDELSE: Den anden retningsplanke til dagpengemodtagere, der har opbrugt det sidste klip. Også på niveau med kontanthjælpen, og uden modregning af formue og ægtefællens indkomst. Indført den 1. januar 2014. Loft på fire år over samlet periode på dagpenge og ydelser. Udfases frem mod andet halvår 2016.

MIDLERTIDIG KONTANTYDELSE: Indført ifm. finansloven for 2015. På niveau med kontanthjælp og uafhængig af formue og ægtefællens indkomst. Loft på tre år over samlet periode på dagpenge og de forskellige ydelser. Udfases frem mod andet halvår af 2017.

SAMLET PERIODE på dagpenge og særlige ydelser

TEKST OG RESEARCH: MARTIN JOHANSEN, THORGERD JENSEN



Bilag: 119.1. Aftale 2015 - Borger og Arbejdsmarked

Udvalg: Udvalget for Arbejdsmarked og Integration

Mødedato: 10. december 2014 - Kl. 15:30

Adgang: Åben

Bilagsnr: 159071/14

Aftalestyring

Aftale mellem Varde Byråd og Borger & Arbejdsmarked 2015

Varde Kommunes overordnede vision

Varde Kommune – i ét med naturen

Vi lever aktivt i det fri og bringer naturen ind i familiens hverdag derhjemme, på arbejdet og i skoler og foreninger. Vi dyrker idræt i naturen, får jord under neglene og drager naturen ind i vores huse. Friluftslivet giver sundhed, læring og livskvalitet – både gennem aktivitet og gennem den ro, man føler, når man går i ét med naturen.

Vores ældre kommer ud i naturen hver dag hele livet, ligesom naturen bringes ind i institutionerne gennem dyrehold og plantekasser for at skabe livsglæde og bidrage til rehabilitering.

Udvalgsformand Søren Laulund

Leder Erik Schultz

Indledning

Borger & Arbejdsmarked i Varde Kommune opstod 1. august 2013 ved en organisationstilpasning, der samlede opgaverne fra det hidtidige 1)Jobcenter, 2)Ungdommens Uddannelsesvejledning, 3)Borgerservice og 4) Voksenservice.

Det overordnede mål med at samle disse enheder under en fælles ledelse, har været at sikre fælles fokus og synergi i den betjening af borgerne der sker med udgangspunkt på Frisvadvej i Varde.

Borger & Arbejdsmarked - værdigrundlag

Der er sat en proces i gang for at etablere et fælles værdigrundlag for organisationen. Et fælles træk, der allerede nu kan afkodes er:

De der kan selv – skal selv

De der ikke kan – skal hjælpes til at kunne selv

Dette gælder hvad enten der er tale om borgerens digitale adgang til kommunen, eller borgerens behov for job og uddannelse.

Det nye fælles værdigrundlag vil naturligt være en videreudvikling i de enkelte enheders oprindelige værdier, hvor der, som det fremgår af ovenstående, er en solid fælles base for det videre arbejde:

Mødet med: -borgere -samarbejdspartnere -kolleger	Ordentlighed, samarbejde, tillid, kommunikation, respekt, ansvar/frihed
Værdier i f.t. arbejdet	Faglighed, udvikling, kvalitet, effektivitet
Attraktiv arbejdsplads	Humor, glæde og gejst, trivsel

Mission for aftaleholderen – Borger & Arbejdsmarked

Missionen for borger & Arbejdsmarked er endnu ikke endeligt formuleret, men har sit grundlag i at gøre borgerne mest muligt selvhjulpne, og samtidigt stå til rådighed for borgerne og virksomheder med råd og vejledning, når der er behov for det.

"Vi forener borgernes behov for uddannelse eller arbejde med virksomhedernes behov for arbejdskraft"

"Vi understøtter borgerservice ydelser til borgerne og administrationen af offentlige ydelser"

Vision for aftaleholderen – Borger & Arbejdsmarked

Som med missionen er visionen heller ikke endelig formuleret, men den foreløbige vision er at,

"Borger & Arbejdsmarked" er en moderne, sammenhængende og effektiv enhed, hvor medarbejderne trives og borgeren er i centrum"

Generelle aftaleforhold

Grundlaget for aftaleholderens aftale er beskrevet i følgende dokumenter:

- "Overordnede principper for aftalestyring – 2012", vedtaget af Varde Kommunes Byråd dok.nr. 928118-12
- Overenskomstmæssige og personalepolitiske aftaler gældende for Varde Kommune
- MED-aftalen
- Beskæftigelsesplan for 2014 dok 147694-13.
- Budget /økonomi 2014. dok 103307-14

Aftalen er udarbejdet i samarbejde med udvalget for Arbejdsmarked og Integration, hvor der i september måned er en drøftelse af, hvilke mål for udvikling der skal indgå i aftalen.

Udover disse udviklingsmål har aftaleholderen egne driftsmål som der arbejdes mod. Udviklingsmålene fremgår af bilag nr. 1, der er en del af aftalen.

Budget

Aftaleholderens budget danner den økonomiske ramme for aftaleholderens virke.

Budgettet/økonomi 2015 vedhæftes som bilag 2, og indgår som en del af aftalen.

Beskrivelse af Borger & Arbejdsmarked

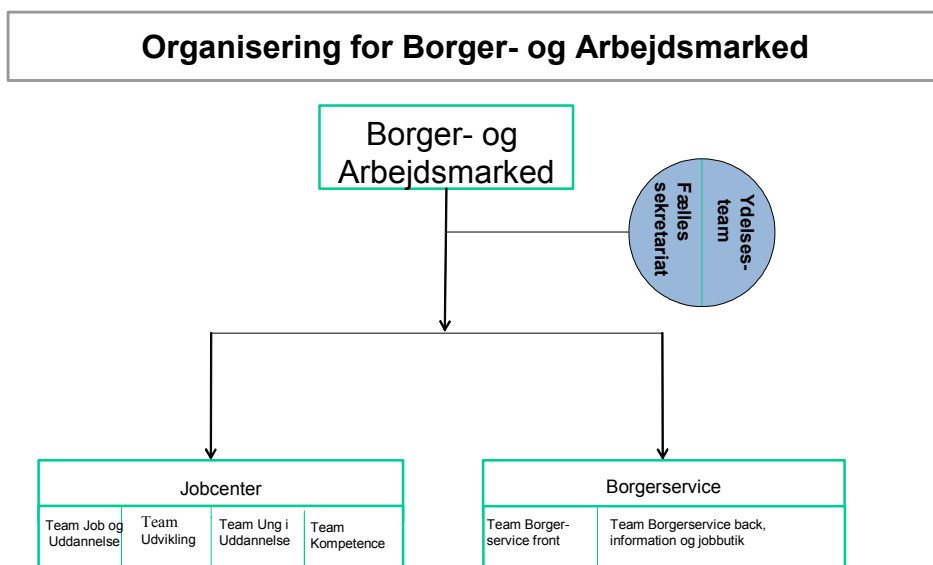
Borger & Arbejdsmarked blev skabt ved organisationsændringen pr. 1. august 2013. Målet har været at samle kræfterne og skabe synergi om en overvejende del af borgerbetjeningen i Varde Kommune, hvor organisationen årligt skønnes at være i berøring med 20.000 af Varde Kommunes borgere.

Der arbejdes ihærdigt med opbygningen af en samlet robust organisatorisk enhed, samtidig med at den eksisterende driftsopgave varetages, og der på væsentlige delområder for den nye organisation implementeres nye reformer. Herudover arbejdes på at implementere de politikker, der lokalt vedtages i Varde Kommune, bl.a.

1)Erhvervs- og beskæftigelsespolitikken og 2)Sundhedspolitikken.

Et væsentligt fokus for Borger & Arbejdsmarked er det tværgående samarbejde, både internt i Varde Kommune og med andre kommuner og samarbejdspartnere, herunder 1)Virksomheder, 2)a-kasser, 3)uddannelsesinstitutioner samt 4)Sundhedssystemet. Borger & Arbejdsmarked beskæftiger i alt 188 ansatte og betjener årligt ca. 20.000 borgere med bopæl i Varde Kommune.

Forvaltningen er organisatorisk opdelt i et fællessekretariat med 8 ansatte, et ydelsesteam med 27 ansatte og to afdelinger henholdsvis Jobcenter med 104 ansatte, og Borgerservice med 39 ansatte. Derudover et fælles lederteam på 10.



Jobcentret har ansvaret for og styringen af Varde Kommunes beskæftigelsesindsats. Tilrettelæggelsen af beskæftigelsesindsatsen sker i samarbejde med Arbejdsmarked & integrationsudvalget samt det lokale beskæftigelsesråd.

Jobcentret er én fælles indgang til det offentlige beskæftigelsessystem for alle borgere og virksomheder i Varde Kommune. Udgangspunktet er, at al betjening i relation til kommunens beskæftigelsesrettede indsats varetages i jobcentret. Det er ønsket om en målrettet og effektiv indsats med tre mål for øje:

- At flest mulige af kommunes borgere i den erhvervsaktive alder er i arbejde
- At borgere i den erhvervsaktive alder, som pt. ikke er i arbejde, understøttes i aktivt at kunne deltage i tilbud målrettet mod beskæftigelse eller efteruddannelse.
- At flest mulige af kommunens unge påbegynder og færdiggør en uddannelse

Virksomheder kan få hjælp til formidling og rekruttering af arbejdskraft. Ledige kan få hjælp og vejledning til jobsøgning og opkvalificering. Jobcentret videreformidler også uddannelsessøgende til rådgivning om valg af uddannelse. Jobcentrets intention er at skabe det bedste match mellem de lediges kvalifikationer og virksomhedernes efterspørgsel af og behov for arbejdskraft.

Varde Kommune ønsker at sikre en sammenhængende og helhedsorienteret indsats over for de unge, og uddannelse har første prioritet, hver gang vi møder en ung borger.

Jobcentrets **ungeenhed (Team Ung i Uddannelse)** er derfor en naturlig del af kommunens ungeindsats, som har til huse på jobcentret, og som rummer en koordineret rådgivning og sagsbehandling i forhold til unge i alderen 15-29 år. Enheden rummer også Ungdommens Uddannelsesvejledning (UU), der har ansvaret for vejledning om valg af ungdomsuddannelse og erhverv, og hvor mange opgaver løses gennem samarbejdet med skoler og andre uddannelsesinstitutioner.

Ydelsesteamet forestår administration og udbetaling til borgerne.

Fællessekretariatet understøtter driften i jobcentret ,bidrager til politiske udvalg og yder HR bistand til Borger & Arbejdsmarked.

Borgerservice fungerer i det daglige som borgerens første kontakt til Varde Kommune uanset om borgeren henvender sig personligt eller telefonisk.

Vores primære opgave er at hjælpe borgerne til at kunne håndtere det at være borger i et mere og mere digitalt samfund, hvor der i stigende grad stilles krav om at kunne betjene digitale services på alle områder. I takt med at flere og flere områder digitaliseres ligger der en stor opgave i at undervise og vejlede især de ældre borgere. Samtidig er der et stigende behov for at understøtte den gruppe af borgere, der af den ene eller anden grund ikke magter at anvende digitale services, Det vurderes fra Digitaliseringsstyrelsens side at det drejer sig om ca. 20% af borgerne i Danmark.

Udover ovennævnte funktioner har Borgerservice ansvaret for en lang række opgaveområder, bl.a. vedligeholdelse af cpr registret, opkrævningsfunktionen for Varde Kommune, opkrævning af ejendomsskat for kommunens 35.000 ejendomme, Indsatsen mod socialt bedrageri og kørselskontoret.

Mål for udvikling 2015

Aftaleholderen har med afsæt i de landspolitiske strømninger, lokale politikker og udfordringer peget på en række udviklingsmål.

Der er som et led i dialogen aftalt udviklingsmål, der fremgår af bilag nr. 1.

Der er i perioden særlig fokus på:

- **Implementering af byrådets vision – i ét med naturen**
- Implementering af nye reformer
 - vejledningsreform
 - sygedagpengereform
 - beskæftigelsesreform
- Fortsat digitaliseringsproces i forhold til borgerne
- Implementering af de vedtagne politikker
 - erhvervs- og beskæftigelsespolitik
 - sundhedspolitik
- Ibrugtagning af nye IT sagssystemer
- Fællesudvikling af Borger & Arbejdsmarked med fokus på synergien

Aftalens mål- og indholdsdel - bilag 1

Mål for udvikling	Succeskriterier/ tegn på en positiv udvikling	Handleplaner	Evaluering
Fælles mål for Borger & Arbejdsmarked			
Borgeren i centrum	Brugertilfredshed Borgeren oplever reel medinddragelse Øget grad af selvhjulpenhed	Fokus på kommunikationsmetoder og indhold/sprogbrug i skriftlige afgørelser. Vi tilpasser kontinuerligt vores tilbud til borgerens behov – vi skal matche det der efterspørges	Evt. klager vurderes løbende i f.t. hvad vi kan gøre bedre Lave stikprøvekontrol i h.t. brugertilfredshed, herunder også fra samarbejdspartnere
Vi vil være en attraktiv arbejdsplads så vi til stadighed kan rekruttere og fastholde de dygtigste medarbejdere	Vi fastholder vores sygefravær på det nuværende lave niveau Vi får mange ansøgere når vi opslår stillinger De nuværende positive tilbagemeldinger i f m trivselsmålinger og APV fastholdes Vi har en lav personaleudskiftning	Vi arbejder med årlige kompetenceudviklingsplaner. Vi holder MUS eller GRUS en gang om året og lytter til medarbejdernes ønsker om udvikling Vi arbejder med at færdiggøre fælles personalepolitikker og værdier	Vi laver trivselsmålinger og statusmålinger på sygefravær og tilbagemelder til MED-udvalget Vi laver tilbagemeldinger til MED-udvalget i f.t. MUS og GRUS
Godt arbejdsmiljø (APV og trivselsmåling)	Tilfredsstillende besvarelsesprocent tæt på 100% Vores trivselsundersøgelser viser at arbejdsmiljøet er godt og at de fleste er glad for at	Fokus på forbedringspotentiale hvor der er udsving i trivselsundersøgelser og APV	Evaluering af trivselsundersøgelsens og APV's resultater i ledelse og Arbejdsmiljøgruppe

Mål for udvikling	Succeskriterier/ tegn på en positiv udvikling	Handleplaner	Evaluering
	gå på arbejde (98%) Holde fast i det gode arbejdsmiljø		
Faglig kvalitet i arbejdet og faglig udvikling	Vi er fagligt klædt på til de lovmæssige udfordringer Vi fastholder det fastsatte serviceniveau overfor borgerne	Vi sikrer mulighed for løbende relevant kompetenceudvikling Vi laver sagsgangsbeskrivelser Vi laver kvalitetsmålinger på udvalgte områder	Evalueres i leder- og fagkoordinatorgruppe, Kompetenceudvalg og på personalemøder/teammøder
Understøtte tværgående samarbejde	Samarbejde på tværs er blevet et fast, naturligt element i hverdagen, bla. -Erhvervs politik -Sundhedspolitik	Kontinuerligt fokus på at udnytte fordele ved at samarbejde på tværs både internt og eksternt Synlighed i beskæftigelsesplan	Tages løbende op på fælles ledermøde og fælles personalemøder til vurdering og evaluering Varde Kommunes fælles evaluering af politikker
Ledelsesinformation	At alle teams i Borger & Arbejdsmarked indgår i ledelsesinformation	Statistisk materiale i f.t. Borgerservice og Ydelsesteamet indarbejdes i den samlede ledelsesinformation	Tages løbende op på politisk møde (A & I) den samlede ledergruppe og leder- og fagkoordinator møder
Økonomi	Vi overholder de afsatte budgetter	Vi prioriterer de afsatte ressourcer med udgangspunkt i hvad der giver mest værdi for borgerne og den øvrige opgaveløsning	Vi har løbende budgetopfølgning med stabens økonomigruppe Budgetopfølgning er et fast punkt på Med-møder

Mål for udvikling	Succeskriterier/ tegn på en positiv udvikling	Handleplaner	Evaluering
Borgerservice			
Vi vil være blandt de førende kommuner i Danmark indenfor digital selvbetjening	Vi har et passende antal selvbetjeningsløsninger og vores andel af digitale borgere er højere end andre kommuner vi normalt sammenligner os med	Vi deltager på relevante konferencer for at holde os orienterede om hvad der sker på området. Samarbejder med eksisterende og nye IT leverandører om udvikling af nye løsninger	KL og digitaliseringsstyrelsen udarbejder min. en gang årligt landsdækkende oversigter der viser kommunernes digitale status. Resultatet af oversigten offentliggøres på KL's og Digitaliseringsstyrelsens hjemmeside.
Jobcenter / ydelse			
Gennemførelse af reformer - vejledningsreform - sygedagpengereform - beskæftigelsesreform	Reformerne implementeres Der arbejdes på større koordination mellem Team Ung i Uddannelse-delen og det øvrige arbejde i f.t. målgrupper.	Der laves relevant kompetenceudvikling Udarbejde retningslinier og statistisk opfølgingsværktøj	Evalueres løbende i leder & fagkoordinatorgruppe Følges i ledelsen og politisk udvalg (A & I) via ledelsesinformation
Implementering af nye IT systemer der understøtter både sagsbehandling & udbetaling	Tidsplan for implementering holdes	Kompetenceudviklingsplan udarbejdes Der udarbejdes arbejdsbeskrivelser Fastlægger proces for datakonvertering	Leder- & fagkoordinatorgruppe evaluerer processen løbende

**Mål og succeskriterier for hhv. borgerservice og jobcenter.
Opfølgningen sker 1 gang årligt i foråret som led i næste års plan- og budgetproces. På Unge-målene laves yderligere en status i efteråret.**

Borgerservice	Mål	Succeskriterier
Digital service	<ol style="list-style-type: none"> 1. Varde Kommune vil være blandt de førende kommuner inden for digital selvbetjening 2. Vi er optaget af at flest mulige borgere bliver i stand til at benytte de digitale services som stilles til rådighed både fra vores egen kommune og andre offentlige myndigheder 3. Vi er opmærksomme på de forventninger som vores borgere har til muligheden for digital selvbetjening 4. Vi holder os løbende orienteret om de udviklingstiltag der bliver gjort hos leverandører i forhold til nye løsninger 	<ol style="list-style-type: none"> A. Over 80 % af Varde kommunes borgere har i en digital postkasse B. Andel af borgere i Varde kommune der skal fritages for digital selvbetjening skal være mindst muligt og gerne under 20 %
Borgertilfredshed	<ol style="list-style-type: none"> 1. Vi arbejder til stadighed på at sikre at borgere i Varde kommune tilbydes den mest hensigtsmæssige service i forhold til deres behov uanset om de henvender sig personligt, digitalt eller telefonisk 2. Vi møder borgerne hvor de er, f.eks. ved at tilbyde undervisning decentralt i kommunen 	<ol style="list-style-type: none"> A. Vi laver målinger af tilfredsheden med vores service (brugerundersøgelse), hvor andelen af borgere der oplever meget god service eller god service skal være højere end 90 %
Flere betalingsaftaler for kommunale krav	<ol style="list-style-type: none"> 1. Opkrævningsafdelingen sætter fokus på, at antallet af betalingsaftaler for kommunale krav skal øges og dermed minimere antallet af sager, som nødvendigvis skal oversendes til SKAT 	<ol style="list-style-type: none"> A. Borgerne oplever at opkrævningsafdelingen indbyder til dialog (brugerundersøgelse)

Jobcenter / Ydelse	Mål	Succeskriterier
Flere unge skal have en uddannelse	<ol style="list-style-type: none"> 1. Fokus på at få 18-29 årige i uddannelse – understøtning af erhvervsskole- og kontanthjælpsreformen 2. Andelen af åbenlyse uddannelsesparate og øvrige uddannelsesparate skal øges 3. Frafald fra ungdomsuddannelse skal reduceres 	<ol style="list-style-type: none"> A. Nedbringe andelen af de langvarige sager over 5 uger for uddannelsesparate til 15 % i løbet af det kommende år. I Jobcenter Varde er der pt. 19 % af sagerne med de uddannelsesparate unge som er over 52 uger (KMD) B. Opfølgning på effekten af indsatskatalogets ungetilbud (KMD Effektmåling af aktuelt tilbudskatalog) C. 65 % af unge fra uddannelseshjælp fastholdes i uddannelse mod 62 % i 1. kvartal 2014 (UV VEJ). D. Jobcenter Vardes Team ung i uddannelse har den unge i centrum for vejledning og rådgivning (brugerundersøgelse)
Tværfaglig og sammenhængende indsats	<ol style="list-style-type: none"> 1. Færre personer på langvarige sygedagpenge/i jobafklaringsforløb 2. Flere personer i resurseforløb 3. Flere personer med særlige behov inkluderes på arbejdsmarkedet, fx fleksjob 	<ol style="list-style-type: none"> A. Andelen af sygedagpengemodtagere/borgere i jobafklaringsforløb, der er sygemeldte over 12 måneder, skal falde i forhold til året før (ledelsesinformation og brugerundersøgelse).
Langtidsledigheden skal bekæmpes	<ol style="list-style-type: none"> 1. Særlig indsats overfor borgere med forhøjet risiko for langtidsledighed (fx ufaglærte, seniorer, forældet uddannelse m.m.) 2. Fokus på øget virksomhedsvendt aktivering 3. Personlig jobformidlingsindsats 	<ol style="list-style-type: none"> A. Tidligere og personlig jobformidlingsindsats, hvor 25 % af de ledige forsikrede med 5 måneders ledighed får en personlig jobformidler – resterende del af de forsikrede ledige ved 15 måneders ledighed (Opera). B. Antallet af langtidsledige kontanthjælpsmodtagere skal ligge i den laveste tredjedel af kontanthjælpsklyngen (jobindsats.dk). C. Tidlig afklaring og screening af risikosager: senest ved 3. kontaktforløbssamtale for

		forsikrede ledige (stikprøve).
Tættere kontakt og styrket dialog med virksomhederne	<ol style="list-style-type: none"> 1. Sammen med erhvervslivet skabes attraktive levevilkår med særligt fokus på at sikre lokal tilstedeværelse af kvalificeret arbejdskraft 2. Styrket indsats for at tiltrække højtuddannede til kommunen, herunder også studiejob og praktik 3. Samarbejde med virksomheder og uddannelsesinstitutioner om at sikre kvalificeret arbejdskraft gennem uddannelse og opkvalificering 4. Forberedelse af unge til fremtidens arbejdsmarked 5. Formidlingsindsats – fortsat tilbud om rekrutteringsservice med hotline-funktion 6. Samarbejde med virksomhederne via et etableret virksomhedspanel 	<ol style="list-style-type: none"> A. Sikre virksomhedernes kendskab til sygedagpengereformen, herunder at øge andelen af delvis raskmeldinger og virksomhedspraktikker (Opera) B. Formidlingsindsats – fortsat tilbud om rekrutteringsservice med hotline funktion: Øge jobordreandelen med 20 % i forhold til 2014 (manuelt)
Integrationsområdet	<ol style="list-style-type: none"> 1. Flere unge skal i beskæftigelse 2. Flere unge skal i uddannelse <p>Indsatsen i Jobcenter Varde understøtter visionspolitikens 3. målsætning om bidrag til medborgerskab.</p>	<ol style="list-style-type: none"> A. Jobcentret har særlig fokus på at opnå en stigende andel af borgere under integrationsloven, der kommer ud i virksomhedsvendt indsats i form af virksomhedspraktik og løntilskud. B. Jobcentret har som koordinerende borgerforvaltning på integrationsområdet som fokuspunkt at nytilkomne borgere under integrationsloven oplever en helhedsorienteret og sammenhængende indsats. (brugerundersøgelse)